

---

# **Netpresenter Handleiding**

**Versie 3.1**

---

---

# Inhoudsopgave

<b>Hoofdstuk 1, Introductie.....</b>	<b>7</b>
Wat is Netpresenter?.....	7
Belangrijke eigenschappen.....	8
Installatie.....	11
Technische ondersteuning.....	12
<b>Hoofdstuk 2, Presentaties maken .....</b>	<b>13</b>
Snel Start .....	13
Overzicht van de Editor.....	15
Menu's, Werkbalken, en Sneltoetsen.....	17
Edit Menu.....	20
View Menu .....	21
Slide Menu.....	22
Tekst Menu .....	23
Object Menu .....	24
Werktuig Menu.....	25
Venster Menu.....	25
Help Menu .....	26
Presentatie Werktuigen.....	27
Object Werktuigen .....	27
Lettertype Werktuigen.....	28
Help Werktuigen .....	28
Accelerators.....	28
Object en Slide Instellingen .....	30
Vertakkings Instellingen .....	31
Channel Instellingen.....	33
Kleur Instellingen .....	34
File Instellingen.....	37
FX (Effect) Instellingen.....	38
Image Instellingen.....	40
Master Instellingen .....	41
Media Instellingen .....	42
Object Instellingen .....	44
Voorkeur Instellingen.....	46
Publicatie Instellingen .....	47
Schema Instellingen.....	48
Slide Instellingen.....	49
Subchannel Instellingen .....	51
Tekst Instellingen .....	52
Objecten aan een slide toevoegen.....	55
Een Object creëren .....	55

---

Een Object selecteren .....	55
Object Instellingen veranderen .....	56
Objecten verplaatsen en van grootte veranderen .....	56
Hoe kan ik?.....	57
Een Nieuwe Channel creëren .....	57
Channels opslaan .....	57
Channels opslaan onder een nieuwe naam.....	57
Channels vooraf bekijken .....	57
Channels naar een nieuwe locatie kopiëren .....	57
De Overlappingstijd voor een Slide instellen.....	58
Een nieuwe Slide aan de Channel toevoegen.....	58
Een Slide van de Channel wissen.....	58
Een Slide kopiëren .....	58
Meerdere Objecten selecteren.....	58
Een Slide selecteren.....	59
Een Object verplaatsen .....	59
Een object in de gewenste richting 'duwen' .....	59
De grootte van een object veranderen.....	59
De Depth Order van Objecten veranderen.....	60
Een of meer objecten naar het klembord kopiëren.....	60
Objecten vanaf het klembord naar de huidige slide kopiëren .....	60
Hoe kan ik Objecten vanaf het klembord naar de huidige slide kopiëren?.....	60
De kleur van een object of slide veranderen .....	60
Een achtergrond kleurovergang voor een slide of object creëren.....	61
Tekst aan een slide of object toevoegen.....	61
Aanpassen van een tekst in een slide of object.....	61
De tekstkleur op een slide of object veranderen .....	62
Symbolen of tekens uit een vreemde taal toevoegen.....	62
Een beeld op een Slide of Object laten zien .....	62
Een Visueel Effect kiezen.....	63
Tekst op een Slide laten overlappen.....	63
Een Object Effect creëren .....	64
Geluid of muziek aan een Slide toevoegen.....	64
Een video aan een Slide toevoegen .....	64
De volgorde van de Slides in de Channel veranderen .....	65
Een Subchannel invoegen.....	65
Een Slide of Subchannel inplannen .....	65
Een Channel van tevoren bekijken met de Planner .....	66
De Pagina Setup veranderen.....	66
Een of meer Slides van een Channel printen .....	66
Files van een Centrale Server laden.....	67
Publiceer Channel Files naar een Centrale Server .....	67
Vertakken naar een andere Slide of HTML Pagina of Word Document.....	69
De instellingen veranderen .....	69

---

Een Master Slide creëren.....	70
Een Master voor een Slide kiezen.....	70
Willekeurige tekstblokken laten zien.....	70
Tekstblokken knippen.....	71
Interactieve Slides maken.....	72
Een channel sluiten nadat er een vertakking naar een andere channel is gemaakt.....	72
Design Tips .....	72
<b>Hoofdstuk 3, Presentaties publiceren.....</b>	<b>74</b>
Een Informatie Systeem Creëren.....	74
Netwerk kwesties.....	77
<b>Hoofdstuk 4, Presentaties afspelen .....</b>	<b>79</b>
Screen Saver .....	79
Desktop Player .....	81
Player Werktuig Balk.....	82
Acties.....	83
De Player configureren.....	84
Options .....	90
Players.....	92
Stel je Identiteit vast.....	94
<b>Appendix .....</b>	<b>95</b>
Netpres.ini .....	95
Inhoud.....	95
Systeembeheer Opties.....	95

---

## Hoofdstuk 1, Introductie

Welkom bij Netpresenter.



Dit Hoofdstuk omschrijft:

*Wat is Netpresenter?*

*Installatie*

*Technische ondersteuning*

### Wat is Netpresenter?

Netpresenter is een geautomatiseerd systeem voor het verspreiden van informatie in een bedrijfsnetwerk. Het systeem bestaat uit 2 basis onderdelen:

- ◆ de Netpresenter Editor voor het creëren van presentaties en
- ◆ de Netpresenter Player voor het afspelen van presentaties.

De Editor wordt gebruikt om slide-show presentaties te creëren. Deze slides kunnen teksten, tekeningen, kleuroverlopen, visuele effecten, multimedia files, en links naar adressen op het World Wide Web (www) bevatten.

De systeembeheerder zal de presentatie op een gedeelde netwerk drive plaatsen zodat deze toegankelijk is voor andere computers op het netwerk. Als alternatief kunnen files door gebruik van de Internet/Intranet technologie naar de player geladen worden (push) of direct vanuit de player worden geladen (pull).

De Netpresenter Player download de presentatie automatisch van het netwerk naar de lokale schijf en speelt de slide-show af. De player zal als de presentatie

wordt veranderd, de updated files downloaden naar de lokale machine. De player zal de niet langer benodigde files van de lokale schijf wissen. Er zijn 2 verschillende players:

- De Netpresenter screensaver. Dit is een standaard Windows screensaver module. Deze begint met het afspelen van een presentatie als de gebruiker het systeem voor een bepaalde tijd niet gebruikt.
- De Netpresenter desktop player. Deze speelt een presentatie in een venster, waarvan de gebruiker zelf de grootte kan aanpassen en/of verplaatsen. De player kan gelijktijdig met andere applicaties gebruikt worden.

## Belangrijke eigenschappen

### Bestaande middelen gebruiken

Netpresenter werkt op elke computer die het Windows besturings systeem gebruikt. Dit betekent dat je geen extra hardware hoeft te kopen om een compleet systeem te creëren voor een slide-show distributie. Je hoeft alleen de player op elke computer te installeren.

### Benodigd geen gebruikers input

Op het moment dat Netpresenter op de juiste manier geconfigureerd is en een geldige presentatie file is geselecteerd en geopend, hoeft de gebruiker geen extra aandacht aan het systeem te schenken. Het systeem houdt de veranderingen en aanvullingen van presentaties automatisch in de gaten en download indien nodig de nieuwe files. De gebruiker hoeft niet eens op een icoon te klikken, want de presentatie kan als screensaver verschijnen.

### Minimum eisen van het Network

Netpresenter is ontwikkeld om presentaties te maken die zo weinig mogelijk van de netwerkcapaciteit in beslag nemen. Tijdens het downloaden wordt de gehele presentatie naar de lokale schijf geladen. De presentaties worden ook vanaf de lokale schijf afgespeeld om de belasting van de server zo beperkt mogelijk te houden. Er worden alleen nieuwe files of informatie gedownload als deze veranderd zijn. De gebruiker kan de belasting van het netwerk nog verder beperken door de perioden tussen de controle voor nieuwe informatie te vergrootten. Het voordeel van presentaties die achtergrondkleurovergangen bevatten die in Netpresenter zijn ontwikkeld, is dat deze achtergronden als een tekstregel in het channelscript zijn opgeslagen. Hierdoor nemen ze weinig transport en opslagruimte in beslag.

### Dynamische Extensies van Intranets / Extranets

Netpresenter combineert gedeelde netwerk bronnen, FTP, e-mail, en web technologie om de inhoud van updates automatisch te lokaliseren en te laden. Netpresenter heeft geen server proces, dus zijn de server en het netwerk onafhankelijk van elkaar. Het heeft alleen Windows cliënten nodig.

Netpresenter's lage bandbreedte-eis en lichtgewicht player (250 Kb) maakt het gebruik van het programma niet alleen uiterst geschikt, maar maakt het ook een dynamische uitbreiding voor intranets/extranets. Dit terwijl het tegelijkertijd blijft werken op traditionele cliënt/server netwerken.

#### **Universele Publicatie**

Netpresenter maakt het een organisatie mogelijk om distributielijsten voor hun channels te maken, die onafhankelijk zijn van de leveringsvorm. Deze bestemmingen mogen elke combinatie van HTTP, FTP, of e-mail adressen en LAN/WAN netwerk drives bevatten. Hierdoor ontstaat 1 enkel definitiepunt voor de distributie van Netpresenter channels plus begeleidende multimedia files, maar het kan ook gebruikt worden om files te verzenden. Elke willekeurige file kan aan een channel gekoppeld worden en meeverstuurd worden. Systeembeheerders kunnen een lijst voor distributie opzetten, die automatisch worden toegevoegd aan nieuw gecreerde channels.

#### **Aanpassing en planning van presentaties**

Presentaties kunnen aangepast worden of als subchannels bij andere presentaties worden ingevoegd. Hierdoor kunnen organisaties van meerdere kleinere presentaties één grootte presentatie maken. Dit is handig als je bijvoorbeeld presentaties die door verschillende afdelingen binnen het bedrijf gemaakt worden samenvoegt tot 1 presentatie voor het hele bedrijf. Door deze presentaties dezelfde instellingen te laten gebruiken (genaamd "master" slide), creëert men gemakkelijk een presentatie waaraan je niet kunt zien dat deze is opgebouwd uit kleinere presentaties. De tijden waarop presentaties en individuele slides getoond worden kunnen gepland worden. Ze kunnen bijvoorbeeld gebruikt worden om reclames op bedrijfstelevisie te tonen. Hierbij is het handig als je zelf ook kunt bepalen wanneer een reclame wel of niet getoond wordt.

#### **Visuele Impact**

Informatie wordt gepresenteerd op een blikvangende en aantrekkelijke manier. Het is zeker dat deze presentaties meer bekeken worden dan memo's en nieuwsbrieven of papier op een nieuwsbord. Dat komt doordat de aandacht van mensen wordt getrokken door deze presentaties. Het versturen van visueel aandachttrekkende presentaties door de gehele organisaties kan een prettige, prestigieuze en voorname atmosfeer creëren.

#### **Gemakkelijk in het gebruik**

De Netpresenter editor heeft een gebruiksvriendelijke interface voor het ontwerpen van slides en het organiseren van presentaties. De gebruiker hoeft niet talloze vensters te openen en te sluiten om een paar instellingen te veranderen zoals bij andere presentatie programma's. Hij hoeft alleen de informatie in het instellingsblad op de linkerhelft van het editor venster in te

voeren en Netpresenter updates de slide onmiddellijk. Zelfs nieuwelingen die nog nooit met het programma in aanraking zijn gekomen kunnen binnen enkele minuten een aandachttrekkende presentatie maken.

**Typische gebruiksmanieren**

Netpresenter is voor veel soorten informatie en organisaties bruikbaar. Een bedrijf kan Netpresenter bijvoorbeeld gebruiken om belangrijke informatie aan hun personeel te verstrekken. Deze informatie zal automatisch op de schermen van de medewerkers verschijnen als de screensaver geactiveerd wordt. Hier zijn enkele voorbeelden van wat je op een bedrijfs-slide-show kan tegenkomen.

- ❖ Belangrijke notities
- ❖ Reglementen voor het personeel
- ❖ Morele oppeppers
- ❖ Promoties, verjaardagen, jubileums en pensioneringen van werknemers
- ❖ Geclassificeerde reclame
- ❖ Product informatie
- ❖ Schema's en kalenders

## Installatie

Gebruik de installiediskette om de editor en de player in het systeem te installeren. In de meeste gevallen hoef je de editor maar op 1 systeem te installeren. De screensaver of desktop player moet je op meerdere PC's installeren afhankelijk van de grootte van je licentie.

### **Hoe installeer ik het hele of gedeeltelijke systeem?**

1. Plaats de eerste diskette in de A drive
2. Als je Windows 3.1 of Windows voor Werkgroepen gebruikt, kies File en kies Run vanuit de Windows' Program Manager. Als je Windows 95/NT gebruikt, kies Run vanuit het startmenu.
3. Typ "a: \setup", en klik dan OK.
4. Volg de door Setup wizard verstrekte instructies.

## Technische ondersteuning

Als u vragen over Netpresenter heeft en u kunt het antwoord niet vinden in de help-files, kunt u direct contact met ons opnemen:

**Netpresenter B.V.**

Adsteeg 10

NL-6191 PX Beek (L)

Telefoon: 0464 370 886

Fax: 0464 360 188

E-mail: [info@netpresenter.com](mailto:info@netpresenter.com)

WWW: [www.netpresenter.com](http://www.netpresenter.com)

**Wat wij moeten weten**

Als u belt of schrijft, wilt u dan zo vriendelijk zijn uw licentienummer bij de hand te hebben en indien mogelijk toegang te hebben tot een PC waarop Netpresenter geïnstalleerd is. Liefst moet u de volgende vragen kunnen beantwoorden:

- Welke computer gebruikt u?
- Welke Netpresenter versie gebruikt u? Deze informatie kunt u terugvinden in het About venster van het configuratievenster van de editor of de player.
- Hoeveel geheugen bevat uw computer?
- Welke besturingssystemen heeft u in gebruik (m.a.w. Windows 3.x, Windows for Workgroups, Windows 95/98/NT)?
- Gebruikt u tijdens het lopen van Netpresenter andere programma's?
- Welke video display programma heeft uw computer?
- Welke schermresolutie en aantal kleuren gebruikt u?
- Welk netwerk besturingssysteem gebruikt u?
- Kunt u het probleem herhalen? Zo ja, vertelt u alle noteer dan alle stappen die nodig zijn om het probleem te herproduceren.

## Hoofdstuk 2, Presentaties maken



De Netpresenter Editor maakt het je mogelijk om presentaties (of informatie channels) voor gebruik op je computer netwerk te creëren. Dit hoofdstuk omschrijft:

*Snel Start*  
*Overzicht van de Editor*  
*Menu's, Werktuig Balken, en Sneltoetsen*  
*Object en Slide instellingen*  
*Het Toevoeging van Objecten in een Slide*  
*Hoe doe ik*  
*Ontwerp Tips*

### Snel Start

**Hoe maak ik snel een simpele presentatie?**

1. Kies File, New van de menubalk.
2. Als de instellingsvensters niet zichtbaar zijn, klik op de instellingsknop. (Tweede knop van links.)
3. Als u geen slide in de editor ziet, klik de Slide knop. (derde knop van links.)  
Je zou nu een blauwe slide met een horizontale achtergrond moeten zien.

4. Klik op de Color-tab.

De *Kleur instellingen* sheet verschijnt.

5. Gebruik het Type veld om een andere achtergrond te selecteren.
6. Klik de Tekst tab, en zet dan de tekst in het veld.
7. Verander de lettertype grootte door een nieuwe waarde in de tweede vervolgkeuzelijst van de werkbalk te selecteren. Netpresenter zal de slide updaten.

8. Klik de FX (effect) tab, en kies een visueel effect.  
Dit effect zal gebruikt worden om de manier waarop Netpresenter de slides laat zien te controleren.
9. Klik de Add Slide knop in de werktuig balk. (zevende knop van links).  
Een nieuwe slide komt tevoorschijn.
10. Om nog meer slides te creëren, herhaal de stappen 4 t/m 9.

**Hoe bekijk ik mijn presentatie van tevoren?**

1. Klik de Preview button. (eerste knop van links).  
Netpresenter zal je presentatie afspelen.
2. Klik de muis als je terug wilt naar de Editor.

**Hoe sla ik mijn presentatie op?**

1. Kies File, Save uit de menubalk.
2. Vul een naam voor je presentatie in, dan OK klikken.

## Overzicht van de Editor

Een Netpresenter channel bestaat uit één of meer slides. De slides kunnen tekst, tekeningen, en overgangen met meerdere kleuren bevatten. Je kunt de speeltijd bepalen, een visueel effect kiezen en een geluid of media file uitzoeken dat tijdens de presentatie op het scherm verschijnt.

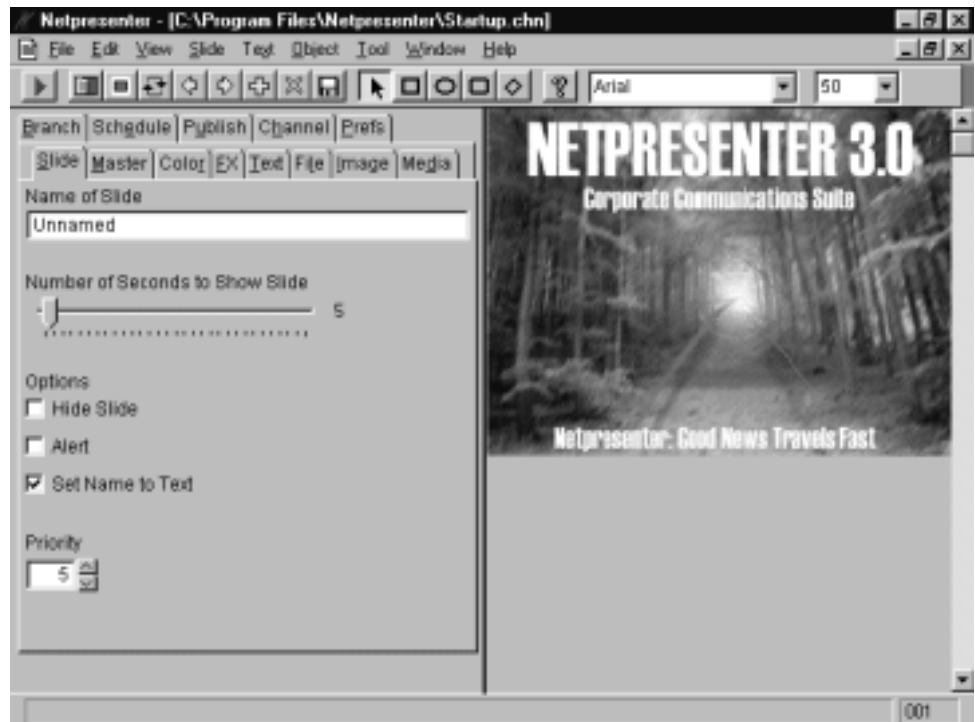
De Editor bestaat uit 2 views: Slide Editor en Organizer.

In Slide Editor view laat de Editor de slides zien. Als je de attributen verandert, zal de Editor de slides meeveranderen. In de Organizer view kun je de volgorde van de slides veranderen en de huidige slide kiezen. Dit is een afbeelding van de Organizer view van de Editor:



In deze afbeelding van de Editor zie je een presentatie met 3 slides.

De eerste slide is geel verlicht en is de huidige slide. Om een andere slide voor aanpassingen te kiezen, klik op de rand van die slide en deze wordt geel. Als je de volgorde van de slides wilt veranderen, pak een slide door met de linkermuisknop op de rand te klikken en de knop ingedrukt te houden, sleep de slide naar een andere plaats. Netpresenter zal de volgorde van de slides veranderen.



Dit is een afbeelding van de Slide Editor view van de Editor. In deze view, kun je een slide veranderen. Als je een verandering aan de instellingen van de slides maakt, dan verandert de editor de presentatie van de slide. Je kunt ook de tekenwerktuigen gebruiken om objecten op de slides te tekenen. Hoewel je de instellingen van de slide kan veranderen in de Organizer view, is het beter om de slide editor hiervoor te gebruiken, omdat je de veranderingen dan meteen kunt zien. Het merendeel van de helpfunctie neemt aan dat je in dit deel van de editor aan het werk bent.

## Menu's, Werkbalken, en Sneltoetsen



### Menu's

*File Menu*

*Edit Menu*

*View Menu*

*Slide Menu*

*Tekst Menu*

*Object Menu*

*Werktuig Menu*

*Venster Menu*

*Help Menu*

### Werktuig Balken

*Presentatie Werktuigen*

*Object Werktuigen*

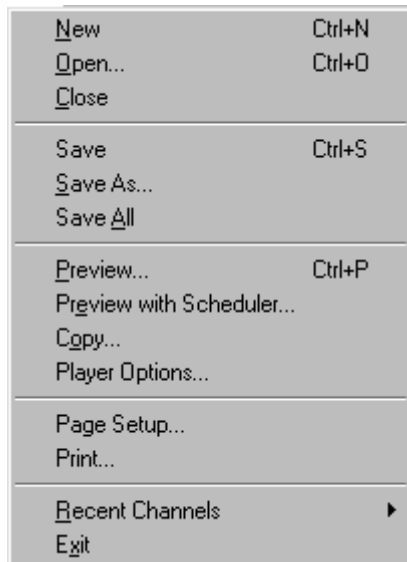
*Lettertype Werktuigen*

*Help Werktuigen*

### Accelerators

Sneltoetsen

## File Menu



### **New**

Creëert een nieuw venster channel.

### **Open...**

Opent een bestaande channel file. Als het actieve venster nog niet met een document in verband is gebracht, zal de editor dit venster voor de channel gebruiken. Zo niet, dan zal de editor een nieuw venster voor de channel creëren. Dit scherm zal aan de rechterkant van het venster verschijnen.

### **Close**

Sluit de actieve channel af.

### **Save**

Slaat de actieve channel op.

### **Save As...**

Hiermee sla je een channel op onder een andere naam.

### **Save All**

Slaat alle veranderingen aan de channel files die op dat moment open zijn op.

### **Preview...**

Laat alle slides van de huidige channel zien. De slides zullen op het volledige scherm te zien komen, precies zoals ze er zullen uitzien als de presentatie op het netwerk draait.

**Preview met planner...**

Laat alle slides van de huidige channel zien, BEHALVE die slides die alleen op die bepaalde tijden of dagen afgespeeld worden zoals ingepland in de planner.

**Copy...**

Kopiëert de actieve channel en/of subchannels en alle verwante files naar de standaard gekozen bestemming. (Bestemming kan natuurlijk ook veranderd worden). Dit is handig om een hele presentatie naar een netwerk server te verplaatsen om deze beschikbaar te maken voor andere computers op het netwerk. (Je kunt beter de Publish functie gebruiken, zie Hoofdstuk 2, Object en Slide Instellingen).

**Player Opties...**

Opent het Netpresenter instellingsdialoog voor de player. De instellingen zijn alleen van toepassing op jouw computer, niet voor de computers die de channel alleen maar kunnen afspelen.

**Page Setup...**

Opent het Pagina Setupdialoog. De instellingen zullen gebruikt worden als je één of meerdere slides van je channel print.

**Print...**

Opent het standaard Printdialoog. Dit scherm laat je de printer kiezen, welke slides je print en hoeveel kopieën hiervan geprint worden.

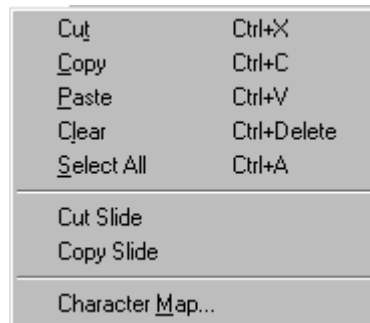
**Recent Channels**

Opent een submenu dat je een lijst laat zien van de channels die je het laatst geopend hebt.

**Exit**

Verlaat de Editor. Het programma zal je vragen of je veranderingen in de openstaande channels wil opslaan.

## Edit Menu



### Cut

Knipt het geselecteerde object of de tekst naar het klembord.

### Copy

Kopieert het geselecteerde object of de tekst naar het klembord.

### Paste

Plakt de inhoud van het klembord op de huidige channel. Als het klembord een object of tekst bevat, zal de editor dit op de open slide plakken. Als het klembord een slide bevat, zal de editor de slide na de laatste slide van de open channel plaatsen.

### Clear

Verwijdert de geselecteerde objecten zonder ze naar het klembord te kopiëren.

### Select All

Selecteert alle objecten op de huidige slide.

### Cut Slide

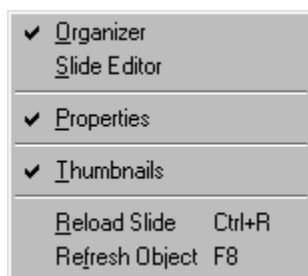
Kopieert de huidige slide naar het klembord en verwijdert het van de channel na de vraag om bevestiging. De Editor staat je niet toe een slide te verwijderen als dit de enige slide van de channel is.

### Copy Slide

Kopieert de huidige slide naar het klembord. Dit is makkelijk als je slides van de ene naar de andere channel wilt kopiëren. Gebruik hiervoor de paste optie. (plakken)

**Character Map...**

Opent het venster Character Map. Dit is een applicatie voor het creëren van teksten gebruik makend van een teken uit een lettertype. De reeks wordt naar het klombord gekopieerd. Je kunt de plakfunctie van de editor gebruiken om tekst in de slide of op het object te zetten. Dit maakt het makkelijker om tekens uit een vreemde taal of symbolen in te vullen, die vanaf het toetsenbord niet gemakkelijk in te vullen zijn.

**View Menu****Organizer**

Selecteert de Organizer view van de channel. Deze optie laat je de huidige slide kiezen en de volgorde van de slides in de channel veranderen.

**Slide Editor**

Selecteert de Slide Editor view van de channel. Met deze optie kun je de huidige slide bewerken.

**Properties**

Regelt de zichtbaarheid van de instellingsvensters. Deze vensters worden gebruikt om de attributen van de slides en objecten te veranderen. Je kunt de schermen verbergen als je meer werkruimte nodig hebt.

**Thumbnails**

Deze functie laat de thumbnails voor iedere slide in de presentatie zien. (thumbnails zijn kleine afbeeldingen van de slides zoals ze er tot nu toe uitzien). Dit maakt het je mogelijk om de huidige slide te veranderen en de slidevolgorde binnen de channel te veranderen. Deze optie werkt alleen als de editor in de Organizer view bezig is, maar werkt niet in de Slide Editor view.

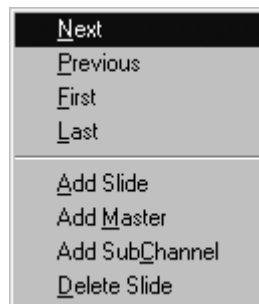
**Reload Slide**

Selecteer deze optie als je de hele slide inclusief plaatjes opnieuw wilt laden. Dit is gemakkelijk als de plaatjes op FTP of HTTP sites staan.

#### Refresh Object

Selecteer deze optie als je het object dat plaatjes of multimedia files van FTP of HTTP sites bevat opnieuw wilt openen.

### Slide Menu



#### Next

Gaat naar de volgende slide in de channel.

#### Previous

Gaat naar de vorige slide in de channel.

#### First

Gaat naar de eerste slide in de channel.

#### Last

Gaat naar de laatste slide in de channel.

#### Add Slide

Voegt een nieuwe slide aan de channel toe.

#### Add Master

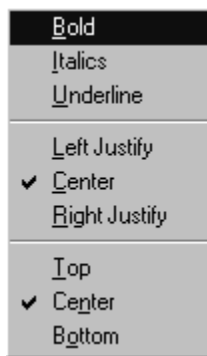
Voegt een master slide aan de channel toe. Je kunt deze master slide als iedere andere slide bewerken (behalve dat deze slide zelf geen master kan hebben). Als je eenmaal tevreden bent met de master, dan kun je hier andere slides aan koppelen. Deze slides zullen dan de objecten, achtergrond, tekst etc. van de masterslide op de achtergrond laten zien. Deze functie is handig als je sommige of alle slides hetzelfde wilt laten uitzien zonder in alle slides afzonderlijk deze instellingen, objecten, teksten e.d. te moeten invoeren. Een channel kan zoveel masterslides bevatten als je wenst, maar een master slide wordt niet getoond in de preview, de editor, NetPlay of in de screensaver.

**Add Subchannel**

Laat je de channel instellingsvelden zien en maakt het mogelijk om een link naar een andere channel te maken. Deze subchannel zal afgespeeld worden alsof deze een onderdeel van de huidige channel is. Hierdoor kun je een presentatie opsplitsen in meerdere kleine modules. Je kunt bijvoorbeeld een algemene bedrijfspresentatie maken met subchannels voor iedere afdeling. De inhoud van de subchannel zal tijdens de looptijd gelezen worden.

**Delete Slide**

Verwijdert de huidige slide van de channel. De Editor staat niet toe dat je een slide verwijdert als dat de enige slide in de channel is.

**Tekst Menu****Bold, Italics, Underline**

Laat de stijlattributen van de tekst op een object of een slide-achtergrond zien. Je kunt elke combinatie van deze attributen kiezen. (Dit kan ook met control B, I of U)

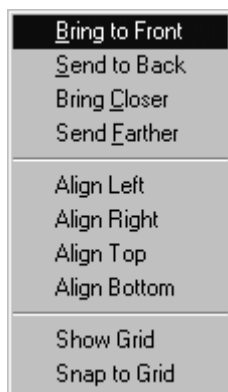
**Left Justify, Center, Right Justify**

Regelt de horizontale maatstaven van de tekst op een object of een slide-achtergrond.

**Top, Center, Bottom**

Regelt de verticale maatstaven van de tekst op een object of een slide-achtergrond.

## Object Menu



### **Bring to Front**

Brengt het geselecteerde object naar de voorgrond van alle objecten.

### **Send to Back**

Brengt het geselecteerde object naar de achtergrond van alle objecten.

### **Bring Closer**

Brengt het geselecteerde object dichterbij de voorgrond van alle objecten.

### **Send Farther**

Brengt het geselecteerde object dichterbij de achtergrond van alle objecten.

### **Align Left, Align Right, Align Top, Align Bottom**

Lijn de geselecteerde objecten uit. Gebruik deze opties om de objecten met precisie te plaatsen, zonder deze eerst te moeten duwen in de gewenste directie. (Zie ook *een object in de gewenste richting duwen*.)

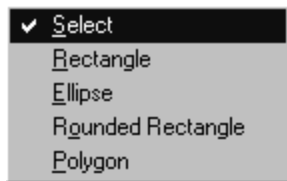
### **Show Grid**

Laat je een grid zien (m.a.w. combinatie van horizontale en verticale lijnen) waardoor het mogelijk wordt de objecten met uiterste precisie te plaatsen. Je kunt ook de objecten automatisch naar grid laten springen.

### **Snap to Grid**

Positioneert het geselecteerde object op de dichtstbijzijnde kruising in het grid. Dit maakt het je mogelijk om het object met de uiterste precisie te plaatsen, zonder het object eerst zelf in de gewenste directie te moeten duwen. (Zie ook *een object in de gewenste richting duwen*.)

## Werktuig Menu



### Select

Kiest het Selectie werktuig. Gebruik dit werktuig om objecten te selecteren, verplaatsen en van afmeting te veranderen.

### Rectangle

Kiest het Rectangle werktuig. Gebruik dit werktuig om rechthoeken te maken.

### Ellipse

Kiest het Ellipse werktuig. Gebruik dit werktuig om ellipsen te maken.

### Rounded Rectangle

Kiest het ronde Rounded Rectangle. Gebruik dit werktuig om rechthoeken met ronde hoeken te maken.

### Polygon

Kiest het Polygon werktuig. Gebruik dit werktuig om polygonen te maken. Om een polygoon te maken: ga met de muis naar het eerste punt van het polygoon, klik op de linker muisknop en houdt de knop vast terwijl je de muis naar het tweede punt van het polygoon sleept en laat de knop op het gewenste punt los. Je maakt meer zijdes aan het polygoon door opnieuw op de linker muisknop te drukken. Om het polygoon dicht te maken, moet je een lijn maken naar het beginpunt.

## Venster Menu



**Cascade**

Positioneert de channel vensters in een aansluitend formaat of overlappend venster.

**Tile Horizontal**

Positioneert en formateert de channel vensters in het ontwerpgebied. De vensters worden horizontaal over de achtergrond verdeeld.

**Tile Vertical**

Positioneert en formateert de channel vensters in het ontwerpgebied. De vensters worden vertikaal over de achtergrond verdeeld.

**Arrange**

Plaats van geminimaliseerde vensters veranderen.

**Close All**

Sluit alle channels.

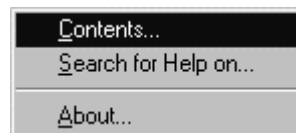
**Restore All**

Zet alle channel vensters terug in hun vorige formaat op hun vorige plek.

**Minimize All**

Minimaliseert alle channel vensters.

## Help Menu



**Contents...**

Laat de inhoud van Netpresenter's Editor help file zien.

**Search for Help on...**

Opent de Index van Netpresenter's help systeem, waarin het mogelijk is om naar een term te zoeken.

**About...**

Laat het About dialoog zien waar allerlei relevante informatie staat zoals: copyright, licentienummer, versienummer en de opbouw van het programma.

## Presentatie Werktuigen



Preview van de presentatie. De Editor laat de presentatie zien zoals hij eruit zal zien als deze als Netpresenter screensaver wordt afgespeeld.



Zet de instellingsvensters aan en uit. Deze vensters worden gebruikt om het voorkomen en het gedrag van individuele slides en objecten te bepalen.



Wisselt tussen de Slide Editor en Organizer views.



Herlaadt de huidig geselecteerde slide.



Gaat naar de vorige slide. Als de huidige slide de eerste slide in de channel is, zal deze functie naar de laatste slide in de channel springen.



Gaat naar de volgende slide. Indien deze slide de laatste slide in de channel is, gaat deze functie naar de eerste slide.



Voegt een nieuwe slide aan de channel toe.



Wist de huidige slide uit de channel. Netpresenter staat niet toe dat de slide gewist wordt als dit de enige slide in de channel is.



Slaat de channel op.

## Object Werktuigen



Selectie Werktuig. Gebruik dit werktuig om objecten te selecteren, verplaatsen of van grootte te veranderen.



Rectangle Werktuig. Gebruik dit werktuig om rechthoeken op de slides te tekenen.



Ellipse Werktuig. Gebruik dit werktuig om ellipsen op de slides te tekenen.



Rounded Rectangle werktuig. Gebruik dit werktuig om rechthoeken met ronde hoeken te maken.

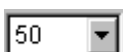


Polygon Werktuig. Gebruik dit werktuig om polygonen te maken.

### Lettertype Werktuigen



Op pijl klikken om lettertype te kiezen.



Op pijl klikken om lettergrootte te kiezen.

### Help Werktuigen



Laat de inhoud van Netpresenter's Editor help file zien.

### Accelerators

Accelerators zijn sneltoetsen voor bepaalde functies.

Accelerator	Beschrijving
CTRL+C	Naar kladblok kopiëren
CTRL+N	Nieuwe channel creëren
CTRL+O	Nieuwe channel openen
CTRL+S	Channel opslaan
CTRL+V	Plakken vanaf kladblok
CTRL+X	Knippen naar kladblok

---

<b>Accelerator</b>	<b>Beschrijving</b>
CTRL+Delete	Verwijderen
DELETE	Geselecteerde items verwijderen
F1	Help openen
F3	File openen
F2	Instellingen aan en uit zetten
F4	Organizer View laten zien
F5	Slide Editor view laten zien
PAGE UP / DOWN	Ga naar vorige / volgende pagina
HOME / END	Ga naar de eerste / laatste pagina
F6	Activeer volgende venster
SHIFT + F6	Activeer vorige venster
F7	Selecteer volgende object
SHIFT + F7	Selecteer vorige object
F8	Vernieuw het scherm
UP / DOWN	schuift geselecteerde objecten omhoog / omlaag
LEFT / RIGHT	schuift geselecteerde objecten naar links / rechts

## Object en Slide Instellingen

Het voorkomen en de attributen van de slides worden geregeld door de instellingsvensters. Je kunt de instellingsvensters aan en uit schakelen door op de instellingsknop te klikken. (tweede knop van links op de werktuigenbalk)



### Instellingen

*Vertakkings Instellingen*

*(Branch Properties)*

*Channel Instellingen*

*(Channel Properties)*

*Kleur Instellingen*

*(Color Properties)*

*File Instellingen*

*(File Properties)*

*FX (effect) Instellingen*

*(FX (effect) Properties)*

*Beeld Instellingen*

*(Image Properties)*

*Master Instellingen*

*(Master Properties)*

*Media Instellingen*

*(Media Properties)*

*Publiceer Instellingen*

*(Publish Properties)*

*Voorkeurs Instellingen*

*(Preference)s Properties)*

*Schema Instellingen*

*(Schedule Properties)*

*Slide Instellingen*

*(Slide Properties)*

*Subchannel Instellingen*

*(Subchannel Properties)*

*Tekst Instellingen*

*(Text Properties)*

*URL – Editor*

*(URL – Editor)*

## Vertakkings Instellingen



Vertakkingen maken het je mogelijk om verschillende “routes” door de presentaties te maken. Je kunt van de ene naar de andere slide in de presentatie vertakken, of een slide naar een subchannel laten vertakken. Een andere mogelijkheid is om naar een HTML file ergens op het internet of intranet te vertakken. Dit zal de web browser activeren. Het is ook mogelijk om naar een externe file te vertakken zoals een Word document. Dit betekent dat als de gebruiker het object met de vertak functie geopend aanklikt, Microsoft Word automatisch geopend wordt.

### Vertakken naar...

Als je wilt dat de gebruiker een knop kan aanklikken om op een internetpagina te komen, moet je eerst een object maken. Daarna selecteer je de vertakkingsknop en de vertakkingsbestemming. Type een path of filenaam, of klik op de File... knop die het File Open dialoog opent als de vertakking naar een File op de lokale schijf of het internet of intranet verwijst. Als de File op een FTP of HTTP site staat, typ dan het siteadres plus de volledige path of filenaam. Of klik op de URL...knop voor de URL-Editor.

Het is ook mogelijk om naar emailadressen te vertakken. Zoals: (<mailto:info@netpresenter.com>) of vertakken naar een tekst File of een programma.

**Slides**

Dit is een lijst van slides of acties waar je naar kunt vertakken.

- Next Slide, selecteer dit om naar de volgende slide te vertakken.
- Previous Slide, Selecteer dit om naar de vorige slide te vertakken.
- First Slide, selecteer om naar de eerste slide te vertakken.
- Last Slide, selecteer om naar de laatste slide te vertakken.
- Play, selecteer deze functie als je verder wilt gaan met het afspelen van de presentatie (als je deze gepauzeerd had)
- Pause, selecteer deze functie als je de presentatie wilt pauzeren.
- Close, selecteer deze functie als je de player wilt minimaliseren en de screensaver na deze vertakking afsluiten.

Het is ook mogelijk om naar een willekeurige slide in de channel of naar een subchannel te vertakken.

**Close presentation after branching**

Als je een HTML pagina in een browser opent (of een andere actie uitvoert buiten de channel), zou je de player kunnen willen minimaliseren. Dit is waar je die keuze kunt maken.

**Distribueer een Document met de Channel**

Selecteer dit als je naar een tekstfile vertakt en je deze tekst naar alle cliënten wilt versturen.

**Updatecontrole**

Selecteer deze functie als de player deze file voor updating moet controleren. Als de file is veranderd, kan de player de juiste actie uitvoeren.

**Print Document**

Het document wordt geprint in plaats van geopend.

## Channel Instellingen

The screenshot shows a 'Channel Instellingen' dialog box. At the top, there are buttons for 'Branch', 'Schedule', 'Publish', 'Channel', and 'Prefs'. Below these are buttons for 'Slide', 'Master', 'Color', 'EX', 'Text', 'File', 'Image', and 'Media'. The main area contains four text input fields: 'Title', 'Author', 'Description', and 'Keywords'. At the bottom, there is a checkbox labeled 'Enable Interactivity for Every Slide' which is currently unchecked.

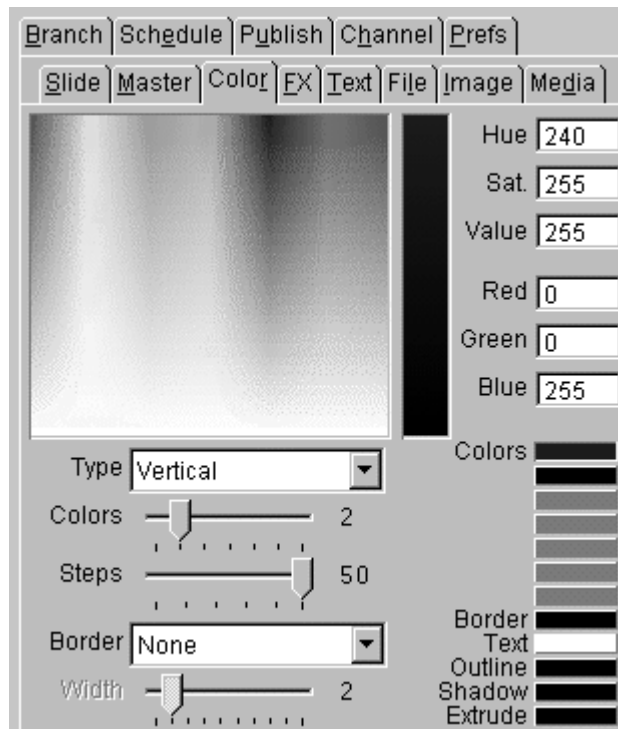
### **Auteur, Titel, Beschrijving, Kernwoorden**

Hier beschrijf je de inhoud /het doel van de channel. Dit helpt je (of anderen) om de channel in de toekomst te beheren. Zeker als jouw organisatie veel verschillende channels maakt of veel verschillende mensen/afdelingen heeft die subchannels maken.

### **Interactiviteit voor iedere Slide mogelijk maken**

De slides in een channel kunnen interactieve elementen bevatten zoals knoppen waar de lezer op kan klikken. Hier kun je beslissen of je channel wel of niet interactief wordt.

## Kleur Instellingen



Gebruik dit instellingsvenster om de kleur van de slide of geselecteerd object aan te passen. Je kunt hiermee ook een achtergrondopvulling creëren. Als je de kleur verandert, wordt deze direct in de kleurbalk aangepast. Als de slide Editor view in werking is, zal de slide ook meteen opgewaardeerd worden.

### Kleurbalk

Gebruik de rij knoppen rechts onderaan van het venster om de huidige kleur te kiezen. De eerste 7 balken worden gebruikt om de slide of het object weer te geven. De 8<sup>ste</sup> kleurbalk is voor de randkleur. De laatste 4 balken zijn voor tekst, schaduw, vervagings- en uitlijningskleur. Deze kunnen geselecteerd worden in het tekstinstellingen venster. In dit voorbeeld wordt witte tekst op een blauwzwarte verticale achtergrond gezet.

### Tint, verzadiging en waarde

Je kunt een kleur veranderen door de muis in te drukken en deze in de tint-verzadigings driehoek te slepen. Verplaats de muis van rechts naar links om de tint te veranderen en van boven naar onder om de verzadiging van de kleur te veranderen. De waarde (helderheid van de kleur) kun je veranderen door in de waarde balk te klikken en de muis van boven naar beneden te bewegen.

Je kunt ook nieuwe waardes voor de kleur invullen in de velden genaamd: Hue, Sat, Value, Red, Green en Blue.

#### Type

Een slide hoeft niet een solide kleur te bevatten. Door het kleurtipe te veranderen kun je snel meerkleurige achtergronden creëren.

- Solide  
De gehele slide is opgevuld met één solide kleur.
- Verticaal  
Een achtergrond met meerdere kleuren die bovenaan met een kleur begint en naarmate hij naar onder gaat van kleur veranderd.
- Horizontaal  
Een achtergrond met meerdere kleuren die aan de linkerkant met een kleur begint en naarmate hij naar rechts gaat van kleur veranderd.
- Box  
Een meerkleurige achtergrond die bestaat uit steeds grootter wordende rechthoeken.
- Gecentreerd  
Een meerkleurige achtergrond die bestaat uit steeds grootter wordende ellipsen.
- Diagonaal Rechts  
Een meerkleurige achtergrond die linksboven begint en rechtsonder eindigt.
- Diagonaal Links  
Een meerkleurige achtergrond die rechtsboven begint en linksonder eindigt.
- Radiaal  
Een meerkleurige achtergrond die de kleuren rond het middelpunt van het object draait en naar de originele kleur terugkeert.
- Transparant  
Het object wordt niet helemaal getekend. Dit is makkelijk om transparante objecten met tekst die je over de achtergrond of een ander object kunt plaatsen te creëren.
- Test Patroon  
Een video test patroon is waarschijnlijk niet zo handig, maar is leuk voor sommige presentaties.
- Schaduw  
De geselecteerde kleur wordt half getoond zodat het gebied onder het object door het object heen te zien is. Dit is bijzonder effectief om een gebied te

creëren waar tekst in wordt weergegeven als er niet genoeg contrast tussen de achtergrond en de tekst is.

#### **Kleuren**

Deze waarde controleert het aantal basiskleuren weergegeven in een object. De waarde 1 betekent dat er 1 solide kleur is gebruikt. Een waarde van 2 creëert een achtergrond die met de ene kleur begint, langzaam overloopt in de andere, en met de andere kleur eindigt. Netpresenter creëert meteen zelf de tussenkleuren. Naarmate je het aantal kleuren verhoogt, zul je de kleuren in de corresponderende kleurenbalken moeten aanpassen. Dit is omdat ze een gebrek aan grijstonen hebben.

#### **Stappen**

Deze waarde bepaald hoe geleidelijk de achtergrondkleuren in elkaar overgaan. Bijvoorbeeld: een tweekleurige achtergrond zal bestaan uit de twee kleuren aangegeven in de eerste 2 kleurenbalken plus genoeg intermediaire kleuren om met gelijke stappen van de ene kleur naar de andere over te stappen. Hoe meer stappen, hoe egalier de achtergrond zal lijken.

#### **Rand**

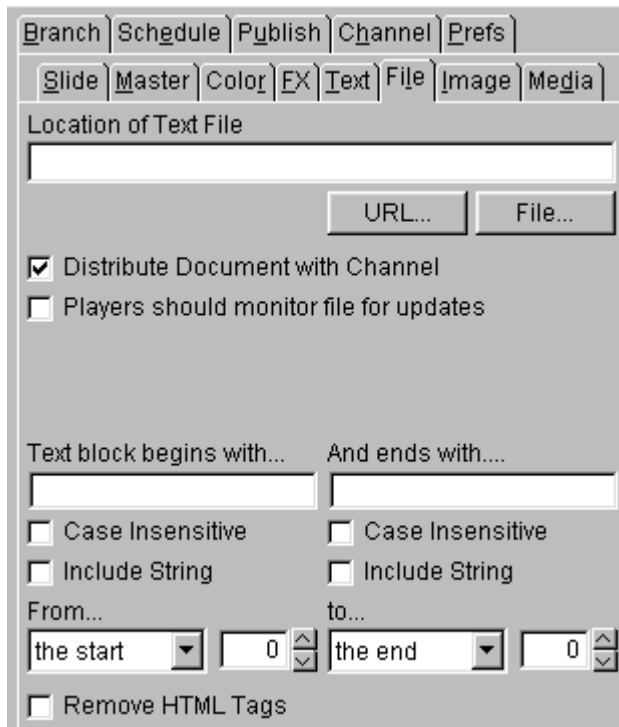
Met deze optie is het mogelijk om een 3d-look voor een klikknop te creëren.

- None  
Er wordt geen rand getekend.
- Solid  
De rand wordt in 1 kleur getekend. (De weergegeven kleur is zwart.)
- Bevel Out  
Met deze optie is het mogelijk om een 3d-look voor een knop te maken. Het lijkt alsof de knop echt vooruit steekt en ingedruwd kan worden.
- Bevel In  
Met deze optie is het mogelijk om een 3d-look voor een knop te maken. Het lijkt alsof de knop echt in het scherm zit en ingedruwd kan worden.

#### **Breedte**

Gebruik de width slide knop om de gewenste randbreedte te selecteren.

## File Instellingen



### Locatie van de Tekst File

De tekst op een slide of object kan (van een file) dynamisch geplaatst worden terwijl de presentatie loopt. Typ een path of filenaam in, of klik op de File... knop om de File Open dialoog te laten zien zodat je een tekst file kunt kiezen. Kies deze functie als de tekst file op de lokale schijf of op het netwerk staat. Als de file op een FTP of een HTTP pagina staat, type dan dat siteadres in. Of klik op de URL...knop om de URL-Editor te zien.

### Distribueer Documenten met de Channel mee

Dit bepaald of de files wel of niet met de channel mee verzonden worden.

### Players moeten files in de gaten houden voor updates.

Klik op deze box als je de Player of Screensaver in de gaten wilt laten houden of de file op de server nieuwer is dan de laatst geladen.

### Tekst blok begint met... / En eindigt met ...

Netpresenter kan een tekstblok uit een tekstfile halen. Het tekstblok wordt aangegeven door een begin en eind conditie. Als je de "Case Insensitive" optie

opent, maakt Netpresenter geen onderscheid tussen 'aaa' en 'Aaa'. Als je de condities wilt gebruiken, moet je de "Include String" box aanklikken.

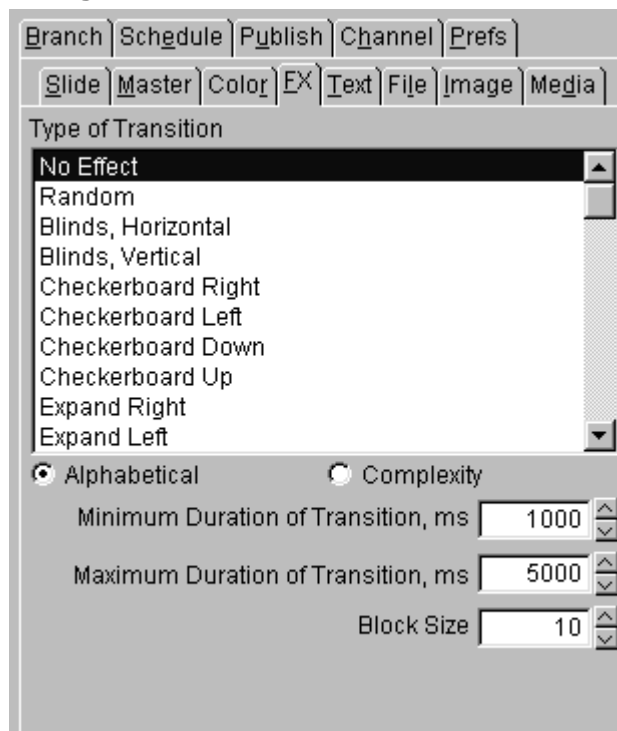
**From ... to ...**

Het geïmporteerde tekstblok kan verder getransporteerd worden door deze optie te gebruiken. Standaard importeert Netpresenter het tekstblok van het begin tot het einde. Het is ook mogelijk om tekens, woorden of lijnen te selecteren.

**Delete HTML tags**

Controleer deze optie als je een HTML file gebruikt en die overbodige en verwarrende HTML tags wilt wegdoen.

## FX (Effect) Instellingen



**Overgang Type (Alfabetisch, Ingewikkeldheid)**

Je kunt een visueel effect kiezen dat Netpresenter dan gebruikt om een slide of object te laten zien. De keuze van effecten zijn onder andere vegende, onthullende en vloeiende overgangen. Als er geen effect wordt ingevoerd, toont Netpresenter de slide of het object zonder visueel effect. Als het effect willekeurig is, kiest Netpresenter een willekeurig effect uit de effectenlijst voordat

de presentatie wordt afgespeeld. Om je te helpen een effect te kiezen kan de effectenlijst op alfabetische of op volgorde van ingewikkeldheid gezet worden.

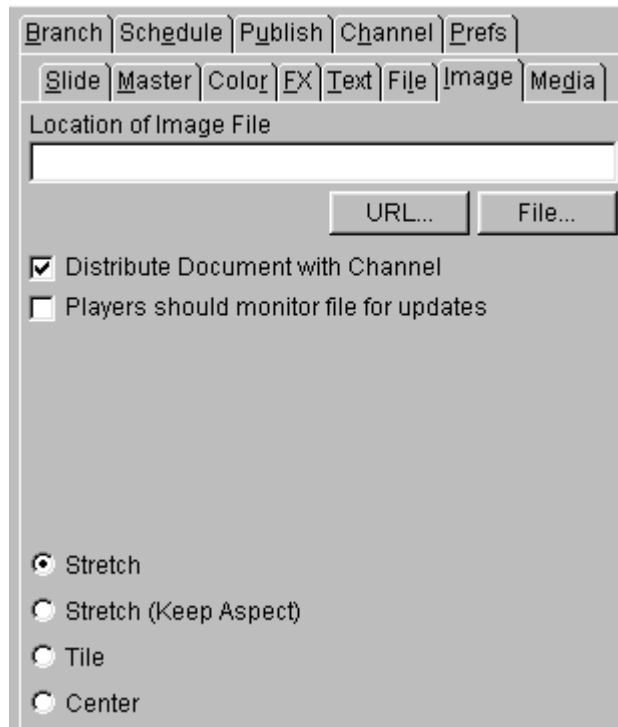
**Minimale Overgangduur, Maximale Overgangduur**

Je kunt de minimale en maximale tijdlengte instellen die Netpresenter gebruikt om een overgang weer te geven. Het nut van het instellen van de tijd is dat niet alle computers op het netwerk even snel zijn. De minimale tijdsduur weerhoudt snelle machines ervan de presentatie zo snel af te spelen dat de informatie onleesbaar wordt. Langzamere machines zullen er langer dan de minimale speeltijd over doen, maar ze zullen hun best doen alles te laten zien. Als Netpresenter vindt dat de visuele effecten langer duren dan de maximaal toegestane speeltijd, zal de screensaver de visuele effecten niet toepassen. De minimale speeltijd is dus de voorkeurssnelheid van de overgang en de maximale speeltijd is de maximale tijdsduur. Deze waarden worden in milliseconden vastgesteld. (een duizendste van een seconde)

**Blok Afmeting**

Veel visuele effecten verplaatsen blokken van de slide in stukjes. Van deze stukjes kun je zelf de afmeting bepalen d.m.v. de blok grootte te veranderen. Je kunt bijvoorbeeld de waarde van de grootte van de rechthoeken van het checkboard te veranderen. De blok grootte staat in verband met de grid instellingen in de *voorkeur opties*.

## Image Instellingen



### Locatie van de Image File

De tekst op een slide of object kan tijdens het lopen dynamisch van de presentatie uit een file geïmporteerd worden. Typ een path of filenaam, of klik op de File... knop om het File Open dialoog te zien voor imagefile keuze. Kies dit als het beeld op de lokale schijf of op het netwerk staat. Als de file op een FTP of een HTTP site staat, type dan de sitepagina's plus de volledige path/filename in of klik op de URL... knop voor de URL-Editor.

### Distribueert het Document met Channel mee

Deze functie regelt of de afbeeldingen wel of niet met de channel meegezonden worden.

### Players moeten files file voor updates in de gaten houden.

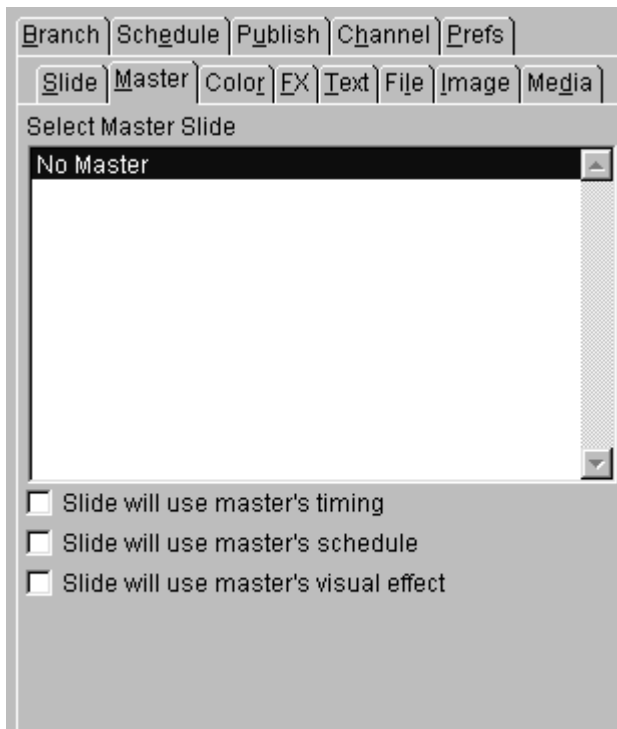
Klik op deze box als de Player of Screensaver veranderingen in de image file op de server in de gaten moet houden, de files die nieuwer zijn dan de laatst geladen downloaden.

### Stretch, Stretch (Keep Aspect), Tile, Center

Je kunt ook kiezen hoe het beeld op de slide of op het object wordt geplaatst.

- Stretch  
Past het beeld aan tot de gehele slide grootte.
- Stretch (Aanzicht behouden)  
Past het beeld aan tot de gehele slide grootte, maar zorgt dat het beeld normaal blijft uitzien en niet uitgerekt wordt.
- Tile  
Netpresenter repliceert het beeld over de gehele slide. Dit is vooral handig bij kleine naadloze dekkingen en maakt het je mogelijk om leuk uitzierende achtergronden met een minimale bandwijdte en opslagplaats te maken.
- Centreer  
Centreert het beeld in het midden van de slide. Netpresenter zet het beeld niet op schaal.

## Master Instellingen



### select Master Slide

Elke slide in een presentatie kan op een master gebaseerd worden. De kleur, objecten, tekst en overgangen van de master zullen gebruikt worden als

achtergrond waar de slide op gebaseerd wordt. Dit is waar je kiest welke slide de masterslide is.

**Slide will use Master's timing**

De slide die verwijst naar de masterslide gebruikt nu de timing van de masterslide.

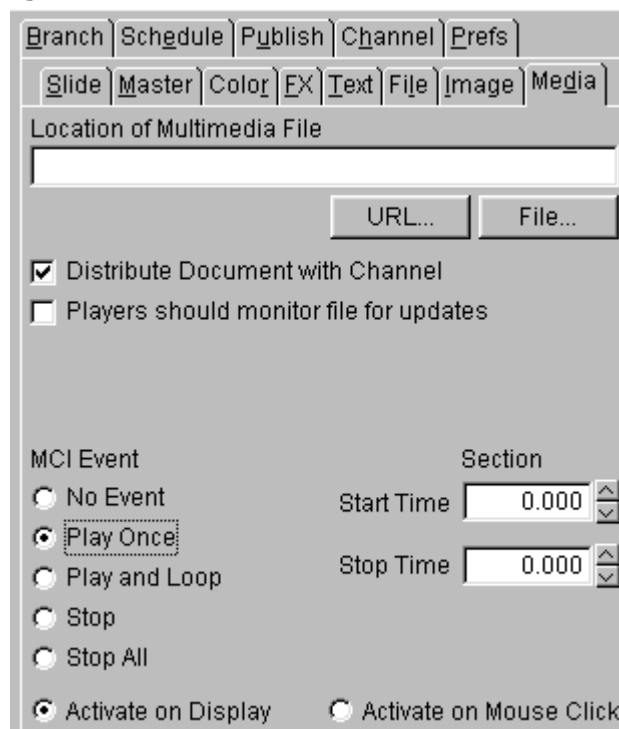
**Slide will use Master's schedule**

De slide die naar de masterslide verwijst gebruikt nu het schema van de masterslide.

**Slide will use Master's visual effect**

Als deze box aangeklikt is, zal de slide de visuele effecten van de masterslide overnemen.

## Media Instellingen



In Netpresenter kunnen multimedia files van Windows' Media Control Interface (MCI) gebruikt worden. Hierdoor kunnen WAVE files, MIDI muziek files, MPEG video streams, AVI digital video files, en animaties afgespeeld worden.

**Locatie van Multimedia File**

De multimedia file op een slide of object kan tijdens de dynamische speeltijd geïmporteerd worden. Typ een path/filenaam, of klik op de File... knop om het File Open dialoog voor een multimedia file te openen. Kies dit als de image file op de lokale schijf of het netwerk staat. Als de file op een FTP of een HTTP pagina staat, typ hier dan het siteadres plus de volledige path/filenaam. Of klik op de URL... knop voor de URL-Editor

**Distribueert een Document met de Channel mee**

Dit regelt of de multimedia files wel of niet met de channel meegezonden worden.

**Players moeten files file voor updates in de gaten houden.**

Klik op deze box als de Player of Screensaver veranderingen in de multimedia file op de server in de gaten moet houden die nieuwer zijn dan de laatst geladen en deze indien ze veranderd zijn te downloaden.

**MCI gebeurtenis**

- No event  
Als de slide of het object verschijnt veranderd er niets aan de status van het geluid of de video. Als de Player een multimedia file opent, blijft de player de geselecteerd files afspelen.
- Play ones  
Speelt een multimedia file maar 1 keer als de slide of het object verschijnt.
- Play and loop  
Start de multimedia file als de slide of het object verschijnt en blijft deze afspelen totdat deze gestopt of vervangen wordt.
- Stop  
Stopt het afspelen van de multimedia file als de slide of het object verschijnt.
- Stop All  
Stopt alle multimedia die op dat moment aan het spelen is.

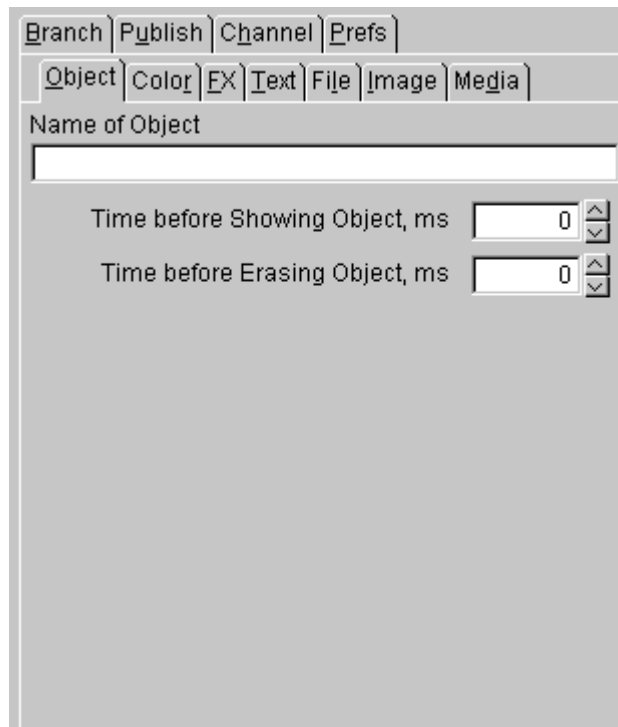
**Start Tijd, Stop Tijd**

Voor MCI gebeurtenissen kun je aanduiden wanneer je wilt dat deze begint en wanneer deze moet eindigen. Daarbij ook de duurtijd van de gebeurtenis (in seconden).

**Activeren tijdens het afspelen, Activeren door klik op de muis**

Acties, zoals vertakkingen, afspelen van een multimedia file, of het openen van HTML files in een browser, worden geactiveerd als deze geselecteerd worden of als de lezer er met de muis op klikt.

## Object Instellingen



**NB** Dit instellingsvenster verschijnt alleen als je een object selecteert of creëert.

### **Naam van het Object**

Gebruik dit veld om het object een naam te geven. Het is niet noodzakelijk om het object een naam te geven.

### **Tijd voor het Object getoond wordt, ms**

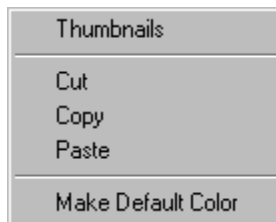
Gebruik deze instellingen om het aantal milliseconden die verstrijken tussen het verschijnen van de slide en het verschijnen van een object in te stellen. Als de waarde 0 is, zal het object tegelijk met de slide verschijnen.

Je kunt deze instelling gebruiken om interessante presentaties te maken. Een veelgebruikte ontwerptechniek is bijvoorbeeld om eerst de achtergrond te laten zien en dan de tekst met een effect te laten verschijnen. Om dit te doen moet je eerst een object creëren, tekst invoegen en de kleur van de tekst op transparant zetten. De tekst van het object zal dan de achtergrond overlappen.

**Tijd voordat het object verwijderd wordt, ms**

Gebruik deze instelling om het aantal milliseconden tussen het verschijnen van de slide en het verdwijnen van het object in te stellen. Als de waarde 0 is, zal het object niet verdwijnen.

Als je met de rechterknop op een object klikt, verschijnt het volgende menu.

**Thumbnails**

Laat een kleine afbeelding van iedere slide zien zodat je iedere slide apart in je presentatie kunt zetten en hierdoor de volgorde bepalen.

**Cut**

Knipt het geselecteerde object of de tekst naar het klembord.

**Copy**

Kopieert het geselecteerde object of de tekst naar het klembord.

**Paste**

Plakt het object of de tekst op het klembord terug naar de huidige slide.

**Make default Color**

Dit neemt de huidige kleur, kleurtype en randtype van het geselecteerde object en verandert deze. Met deze optie is het mogelijk om meerdere objecten met dezelfde kleur, kleurstijl en randstijl te maken.

## Voorkeur Instellingen



### Language

Hier kun je de taal waar je de Editor mee wilt laten werken kiezen. (Dat is nu alleen nog maar Engels.)

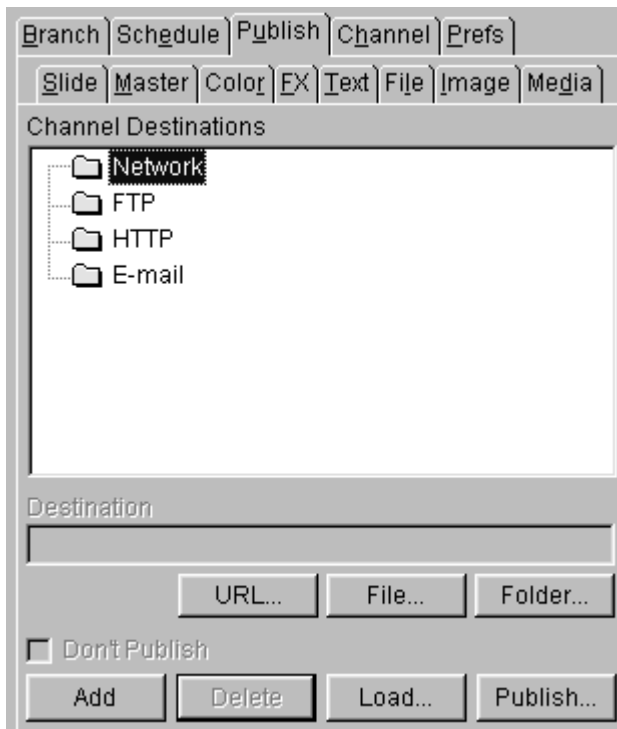
### Grid Width, Grid Hight

Bij gebrek aan andere instellingen worden de objecten automatisch op een grid van 20 bij 20 pixels gezet. Om de nauwkeurigheid waarmee je dit doet te vergrootten, kun je het grid verkleinen of vergrootten. (vb 10 x 10 pixels)

### Proxy Server

Als je onderneming een zogenaamde proxy server gebruikt om op het internet te komen, (een HTTP server) moet je de naam daarvan hier noemen.

## Publicatie Instellingen



De Editor kan files naar een centrale server verzenden, (waar de verschillende Players ze kunnen inladen), of naar een e-mailbox. De centrale servers kunnen of binnen of buiten je lokale netwerk gelokaliseerd zijn. De files worden aangeduid door filenamen, paden of UNC's te gebruiken. (UNC= Uniform Naming Convention, m.a.w. `\\myserver\publishfiles\file1.txt`).

### Destination

Typ hier de bestemming van de channel. Het is mogelijk om een URL of een drive bestemming met of zonder naam in te vullen. Als de channelnaam is ingevuld, zal Netpresenter deze als naam voor de huidige channel gebruiken.

### URL..., File... en Folder...

Druk op de URL... knop om de URL-Editor te openen en makkelijk een URL te creëren. Druk op de File... knop om de gehele presentatie (eventueel onder een andere naam) naar een lokale of netwerkschijf te verzenden. Als je de bestemmingsmap wilt aangeven, klik dan op de Folder... knop.

**Don't Publish**

Als je een lijst met bestemmingen hebt gemaakt, maar (nog) niet wil dat Netpresenter de channel verzendt, moet je deze box aanklikken voor de bestemmingen waar je niet naar wilt verzenden.

**Add, Delete**

Gebruik deze knop om bestemmingen toe te voegen of te verwijderen van de bestemmingslijst. Om een file toe te voegen, moet je een servertype aangeven. (netwerk drive, FTP, HTTP of e-mail) en op toevoegen (add) klikken. Om een bestemming te verwijderen, moet je deze selecteren en op delete drukken.

**Load**

Klik op deze knop als je een distributielijst van een andere channel wilt kopiëren.

**Publish**

Als je eenmaal hebt aangegeven welke files waar naartoe gepubliceerd moeten worden, klik dan op deze knop om het proces te beginnen.

**Schema Instellingen**

	Sun	Mon	Tue	Wed	Thu	Fri	Sat
00:00							
01:00							
02:00							
03:00							
04:00							
05:00							
06:00							
07:00							
08:00							
09:00							
10:00							
11:00							
12:00							
13:00							
14:00							
15:00							
16:00							
17:00							
18:00							
19:00							
20:00							
21:00							
22:00							
23:00							

Show Slide     Don't Show Slide

Je kunt hier voor iedereen slide in de presentatie apart aangeven op welke dag en op welk tijdstip, deze slide wel of niet verschijnt. Dit is handig als je een reclame wilt inplannen die niet altijd getoond moet worden. De minimale tijdsinterval is 30 minuten.

- NB** Bij gebrek aan andere instellingen zal Netpresenter de slides allemaal constant afspelen.

## Slide Instellingen

The screenshot shows the 'Slide' settings window. At the top, there are tabs for 'Branch', 'Schedule', 'Publish', 'Channel', and 'Prefs'. Below these are sub-tabs for 'Slide', 'Master', 'Color', 'EX', 'Text', 'File', 'Image', and 'Media'. The 'Slide' sub-tab is selected. The 'Name of Slide' field contains the text 'Unnamed'. Below this is a slider control for 'Number of Seconds to Show Slide', which is currently set to 5. Under the 'Options' section, there are three checkboxes: 'Hide Slide' (unchecked), 'Alert' (unchecked), and 'Set Name to Text' (checked). At the bottom, there is a 'Priority' field with a spin box set to 5.

### Name of Slide

Je kunt iedere slide van de presentatie apart benamen. De naam zal in de Organization view verschijnen zodat je de slides kunt verplaatsen in de presentatie.

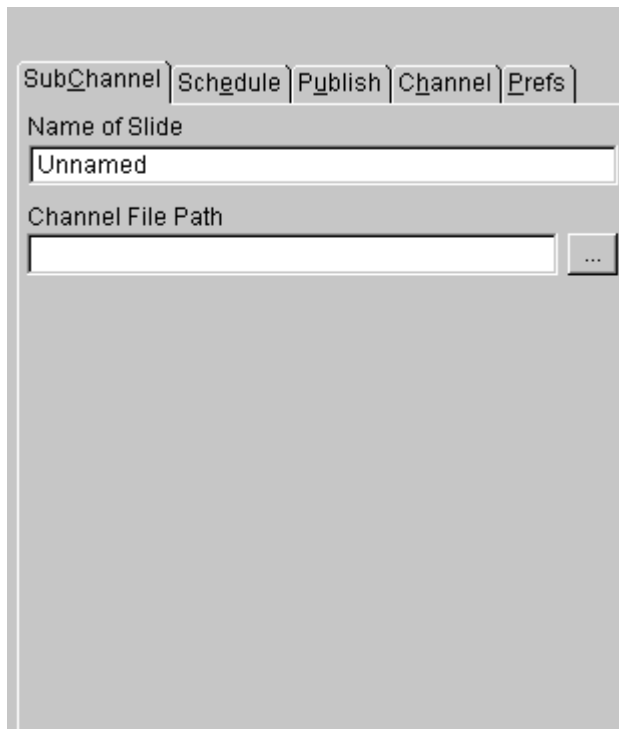
### Seconds

Hier kun je het aantal seconden dat de slide getoond wordt instellen. Als er niets wordt veranderd, is dit standaard 5 seconden. Als er meer informatie op de slides staat, moet je meer tijd gebruiken.

#### Opties

- **Hide Slide**  
Als deze box aangeklikt is, zal de slide niet op de player verschijnen. Dit is handig voor slides die slechts nu en dan getoond dienen te worden. Je kunt ze in de presentatie houden en als dat nodig is aanzetten.
- **Alert**  
Als deze box aangeklikt is, zal Netpresenter een rode rand om de slide laten zien als de slide afgespeeld wordt. Dit is om extra de aandacht te trekken bij belangrijke informatie. Houdt wel in de gaten dat als deze functie te vaak wordt gebruikt, deze z'n effect verliest.
- **Set Name to Tekst**  
Als deze box aangeklikt is, zal Netpresenter automatisch de naam van de slide veranderen in de tekst (hoofd/titel) van de slide (maximaal 24 tekens). Hierdoor wordt het makkelijker om de slides uit elkaar te houden.
- **Priority**  
Hier kun je de relatieve belangrijkheid van de slide aangeven (1 is de laagste prioriteit, 10 is de hoogste prioriteit). Met behulp van het Netpresenter instellingen venster kunnen de kijkers bepalen welke prioriteit (van de slides) ze wel en welke ze niet willen zien. Je moet niet alle slides de hoogste prioriteit geven, hierdoor verliest het geven van prioriteit z'n effect.

## Subchannel Instellingen



Een presentatie of channel kan als een subchannel in een andere presentatie draaien. De inhoud van de subchannel wordt tijdens draaitijd dynamisch ingevoegd. Een bedrijf kan een algemene channel voor de gehele organisatie hebben, maar een bepaalde afdeling kan een eigen channel hebben. Deze subchannel kan periodiek aan de algemene channel toegevoegd worden.

- NB** Dit venster verschijnt alleen als je in het menu Slide, Add Subchannel hebt gekozen of als je een slide als master voor een ingevoegde channel aanklikt in Organizer view.

### **Name of Slide**

Je kunt de subchannel een naam geven. De naam zal in de Organizer view verschijnen zodat je de individuele slides in de presentatie makkelijk kunt verplaatsen.

### **Channel file path**

Typ de naam van de channel die je als subchannel wilt invoegen of gebruik de Browse knop om naar de goede file te zoeken.

**Schedule**

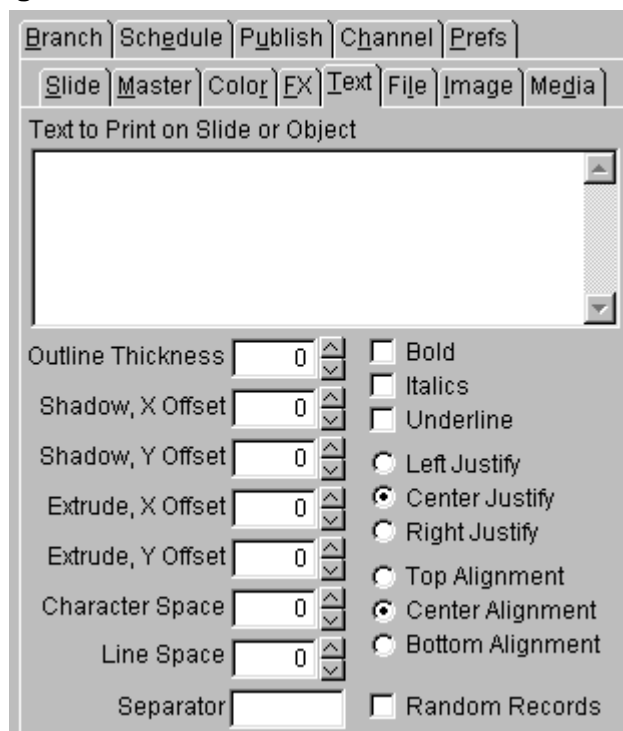
Voor subchannels kun je aangeven wanneer ze in je channel gevoegd mogen worden. Dit is bijvoorbeeld handig als je een periodiek te tonen reclame als subchannel invoegt.

**Channel**

Als je hierop klikt verschijnt het channel instellingsscherm. Het is nu mogelijk om extra informatie over de subchannel in te vullen.

**Prefs**

Als je hierop klikt verschijnt het voorkeurs instellingsscherm. Het is nu mogelijk om de subchannel als een normale channel te configureren.

**Tekst Instellingen****Text to Print on Slide or Object**

Je kunt tekst aan een slide of een object toevoegen door hier een tekst te typen. De tekst zal gecentreerd op de slide of het object met gebruik van de huidige lettertype, tekst kleur en tekst attributen instellingen geplaatst worden.

**Outline**

Je kunt de dikte van de lijn die Netpresenter rond de tekens zet veranderen. Als de outline op 0 staat, zal Netpresenter geen lijn tekenen.

**Shadow**

Door de schaduwnummers te veranderen creëer je schaduw onder de letters. Als de "x" schaduw negatief is, zal Netpresenter de schaduw links van de karakters tekenen. Als de "x" schaduw positief is, zal het programma de schaduw rechts van de tekens zetten. Als de "y" schaduw negatief is, zal de schaduw boven de tekens te zien zijn. Als de "y" schaduw positief is, zal de schaduw onder de tekens te zien zijn. Netpresenter tekent geen schaduw als beide waarden 0 zijn.

**Extrude**

Om omhooggekomen tekst te creëren moet je de "x" en "y" waarden in verhouding tot die van de tekst zetten. Netpresenter zal de tekst vanuit deze positie omhoog laten komen. Als beide waardes 0 zijn, zal Netpresenter de tekst niet omhoog laten komen.

**Character Space**

Hiermee kun je de spatieruimte tussen de tekens regelen. Verhoog de waarde naarmate de tekens verder uit elkaar moeten staan. Verlaag de waarde naarmate de tekens dichter op elkaar moeten staan.

**Line Space**

Hiermee kun je de spatieruimte tussen de lijnen regelen. Verhoog de waarde naarmate de lijnen verder uit elkaar moeten staan. Verlaag de waarde naarmate de lijnen dichter op elkaar moeten staan.

**Separator**

In plaats van een "ingestelde" tekst kunnen slides/objecten ook stukken tekst laten zien. Deze stukken moeten afgekapt worden bij de tekens die je hier invoert. Dit is handig als de tekst te groot is om op de slide of het object te passen.

**Random records**

Het is mogelijk om tekst in een willekeurige volgorde en/of manier te laten zien.

## URL-Editor

**NB** Dit venster is ALLEEN te zien als je de URL... knop in de File Instellingen, Beeld Instellingen, Media Instellingen, Vertakkings Instellingen of Distributeur aanklikt.



### **Scheme**

Druk op de FTP of HTTP knop om het gewenste stelsel te selecteren.

### **Host**

Typ hier de host naam van de ftp/http locatie.

### **Path**

Typ hier de volledige padnaam inclusief filenaam van de (tekst) file.

### **Username (for FTP and HTTP access)**

Als de tekst op een FTP of HTTP server staat, specificeer dan de gebruikersnaam die de Player of Screensaver moet gebruiken om de file in te kijken.

### **Wachtwoord (for FTP and HTTP access)**

Als de tekst op een FTP of HTTP server staat, specificeer dan het wachtwoord dat de Player of Screensaver moet gebruiken om de file in te kijken.

**Extra information**

Het is hier mogelijk om extra informatie in te voeren. (meestal informatie voor CGI scripten en voor meerdere doeleinden)

**Port**

FTP en HTTP servers gebruiken een specifieke "port" (poort) voor een bepaalde service. Meestal is deze poort voor FTP pagina's 20 en voor HTTP pagina's 80. Als de service in jouw organisatie verschillende poorten gebruikt, moet je deze poortnummers hier definiëren. Indien nodig kun je voor details je Systems Management afdeling raadplegen.

## Objecten aan een slide toevoegen

Het is makkelijk om een presentatie te maken door slides en informatie in het instellingsvenster toe te voegen. Als je echter gecompliceerdere slides wilt maken, begin je met het toevoegen van objecten en uiteindelijk ook tekst. Netpresenter heeft object-georiënteerde tekenwerktuigen om de objecten te creëren en aan te passen. Objecten zijn zeer efficiënt wat betreft netwerkbandbreedte en opslagplaats omdat ze in de channel files als een enkele tekstlijn opgeslagen worden. Je kunt de tekst overal op het scherm plaatsen doordat de objecten net als de slide zelf tekst kunnen bevatten.

### Een Object creëren

De tekenwerktuigen functioneren niet als je in de Slide Editor view of de Editor aan het werk bent.

Om een object te creëren:

1. Klik op een van de knoppen in de werkbalk:



2. Positioneer de muis op de slide en klik op de knop.
3. Sleep de muis naar een andere positie en laat de knop los.
4. Netpresenter zal een nieuw object op de slide creëren.

### Een Object selecteren

Om een object te bewerken, moet je het eerst selecteren. Als je een object met het selectiewerktuig aanklikt, selecteert Netpresenter het object voor jou. Het selectiewerktuig ziet er zo uit:



**Een object selecteren:**

1. Als het selectie werktuig nog niet geselecteerd is, klik hier dan op.
2. Breng de muiscursor boven het te selecteren object.
3. Klik op de linker muisknop.

### **Object Instellingen veranderen**

Als je een object selecteert, zal Netpresenter het instellingsvenster bijwerken. Je kunt het uiterlijk van een object veranderen door de data in deze vensters te veranderen.

### **Objecten verplaatsen en van grootte veranderen**

Om een object te verplaatsen, klik je er met de muis op en sleep je het in de gewenste richting. Laat de muisknop los als het object op de juiste plaats staat.

Als je een object selecteert, tekent Netpresenter rechthoekige 'handvaten' op de 4 hoeken van het object. Om het object van grootte te veranderen, klik je op een van deze hoeken. Sleep deze hoek in de richting waarin je wil verkleinen/vergrootten en in de hoeveelheid waarin je dit wilt. Netpresenter past de grootte aan en tekent het object opnieuw in de slide. Het is ook mogelijk om een object met de cursorknoppen te verplaatsen.

## Hoe kan ik?

Dit gedeelte beschrijft de gewone handelingen binnen de Editor. Aan de hand van de onderstaande aanwijzingen kun je de meeste presentaties maken. De meeste aanwijzingen nemen aan dat je de Slide Editor view geselecteerd hebt. Als je in de Organizer view zit, kun je door View en dan Slide uit de menubalk te kiezen naar de Slide Editor view overschakelen.

### Een Nieuwe Channel creëren

Hoe kan ik een nieuwe channel creëren?

1. Kies File, New uit de menubalk.

### Channels opslaan

Hoe kan ik een channel opslaan?

1. Kies File, Save uit de menubalk.

### Channels opslaan onder een nieuwe naam

Hoe kan ik een channel opslaan onder een nieuwe naam?

1. Kies File, Save As uit de menubalk.
2. In het File venster een filenaam invullen, en op OK klikken.

### Channels vooraf bekijken

Hoe kan ik een channel vooraf bekijken?

1. Kies File, Preview uit de menubalk.  
De Editor start met het afspelen van de huidige channel.
2. Om de preview te beëindigen, klik op de muis, of druk op een toets.  
Je komt terug in de Editor.

### Channels naar een nieuwe locatie kopiëren

Hoe kan ik een channel kopiëren naar een nieuwe locatie?

1. Kies File, Copy uit de menubalk.
2. In het File Save venster, vul een pad en filenaam in en klik OK.  
De Editor kopieert de channel en alle verwante files naar de geselecteerde locatie.

## De Overlappingstijd voor een Slide instellen

De overlappingstijd is de tijd tussen het tonen van de ene slide en het tonen van de volgende in de presentatie.

Hoe kan ik de overlappingstijd instellen?

1. Klik op de Slide knop.  
Het *Slide instellingsscherm* verschijnt.
2. Stel het aantal Seconden dat de Slide zichtbaar is opnieuw in.

## Een nieuwe Slide aan de Channel toevoegen

Hoe kan ik een nieuwe channel toevoegen?

1. Kies Slide, Add Slide uit de menubalk.  
De Editor creëert een nieuwe slide en zet deze na de laatste slide in de presentatie. Deze slide krijgt dezelfde achtergrondkleur als de huidige slide.

## Een Slide van de Channel wissen

Hoe kan ik een slide wissen?

1. Kies Slide, Delete Slide uit de menubalk.  
De Editor vraagt om bevestiging.
2. Klik OK om de slide te wissen.

## Een Slide kopiëren

Hoe kan ik een slide kopiëren?

1. Kies Edit, Copy Slide uit de menubalk.  
De Editor kopieert de huidige slide naar het klembord.
2. Kies Edit, Paste uit de menubalk.  
De Editor haal de gekopieerde slide van het klembord en zet deze als nieuwe slide in de channel.

## Meerdere Objecten selecteren

Hoe kan ik meerdere objecten selecteren?

1. Als het selecteerwerktuig nog niet actief is, klik hier dan op.
2. Verplaats de muis cursor over het eerste object dat je wil selecteren.
3. klik op de linker muisknop.
4. Houd de shiftknop ingedrukt en selecteer een ander object.

De Editor zal het object selecteren zonder de vorige selectie ongedaan te maken.

5. Selecteer andere objecten door de SHIFT knop ingedrukt te houden

Je kunt ook selecteren d.m.v. een rechthoek om de te selecteren objecten heen te maken terwijl je de linker muisknop ingedrukt houdt.

## Een Slide selecteren

Hoe selecteer ik een slide?

1. Klik op de achtergrond van de slide zonder op een object te klikken.

De Editor zal om de attributen op de slide te laten zien, het instellingsvenster veranderen.

## Een Object verplaatsen

Hoe kan ik een object verplaatsen?

1. Als het selectiewerktuig nog niet actief is, klik er dan op.  
Dit is de knop met de pijl erop.
2. Plaats de cursor op het object dat je wilt verplaatsen.
3. Druk de linker muisknop in.
4. Blijf deze knop inhouden terwijl je het object verplaatst.
5. Laat de knop los.

## Een object in de gewenste richting 'duwen'

Om een object met precisie te verplaatsen kun je gebruik maken van de 'nudge' functie.

Hoe gebruik ik de 'nudge' functie?

1. Selecteer het object.
2. Druk op een van de cursorknoppen op je toetsenbord.  
De Editor verplaatst het object 1 eenheid in de richting van de cursor.

## De grootte van een object veranderen

Hoe kan ik de grootte van een object veranderen?

1. Selecteer het object.  
De Editor tekent hokjes om de punten van het geselecteerde object.
2. Zet de muiscursor op een van deze hokjes.

3. Druk op de linker muisknop.
4. Blijf de muisknop ingedrukt houden en sleep het hokje naar een nieuwe positie.
5. Laat de muisknop los.

### **De Depth Order van Objecten veranderen**

Je kunt de volgorde waarin de Editor objecten op de slide tekent veranderen door de *object depth* in het *object menu* te veranderen.

**Hoe kan ik de depth order van objecten veranderen?**

1. Selecteer een object.
2. Kies een van volgende opties uit het Object menu.
  - Kies Bring To Front als je een object boven op alle andere objecten wilt zetten.
  - Kies Send To Back als je een object onder alle andere objecten wilt zetten.
  - Kies Bring Closer als je een object verder naar de voorgrond wilt brengen.
  - Kies Send Farther als je een object verder naar de achtergrond wilt brengen.

### **Een of meer objecten naar het klembord kopiëren**

**Hoe kan ik een of meer objecten naar het klembord kopiëren?**

1. Selecteer het/de object(en).
2. Kies uit de menubalk de Edit, Copy functie.
  - De Editor zal de objecten naar het klembord kopiëren. (kan ook met control+c)

### **Objecten vanaf het klembord naar de huidige slide kopiëren**

**Hoe kan ik Objecten vanaf het klembord naar de huidige slide kopiëren?**

1. Kies uit de menubalk de actie Edit, Paste.
  - Als er objecten op het klembord staan, zal de Editor deze naar de huidige slide kopiëren.

### **De kleur van een object of slide veranderen**

**Hoe kan ik de kleur van een object of slide veranderen?**

1. Klik op de Color knop.
  - De kleur instellingen venster verschijnt.

2. Kies een hue en saturation door de linker muisknop ingedrukt te houden en de cursor in het kleurenvak te verplaatsen.
3. Kies de helderheid van de kleur door de linker muisknop in te drukken en de cursor in het smallere vak rechts in het venster naar onder of boven te bewegen.

### **Een achtergrond kleurovergang voor een slide of object creëren**

Een kleurovergang bestaat uit meerdere kleuren. Als er geen andere opdracht wordt gegeven zijn dit er maar 2.

Om een van de kleuren in de serie te bewerken, klik je op een van de kleurbalken onder aan het venster. De eerste kleur in de serie staat in de bovenste balk.

**Hoe verander ik de achtergrond van een slide of object?**

1. Klik op de kleurknop en het kleur instellingsscherm verschijnt.
2. Klik op de Type lijst.  
Er verschijnt een lijst kleursoorten
3. Kies een van deze soorten uit de lijst.  
De Editor zal om de selectie te laten zien, de huidige slide updaten.

### **Tekst aan een slide of object toevoegen**

**Hoe voeg ik tekst toe aan een slide of object?**

1. Klik op de Text knop.  
Het Tekst Instellingen venster verschijnt.
2. Klik op het grootste veld genaamd Text.
3. Typ een tekst in dit veld.  
Vanwege de snelheid zal de Editor de slide niet meteen updaten.
4. Klik op de Update Slide knop om de Editor de slide te laten updaten.

### **Aanpassen van een tekst in een slide of object**

**Hoe verander ik de tekst naar vet, schijn en onderstreept?**

1. Kies de corresponderende optie uit het Text menu.  
Je kunt elk attribuut aan- en uitzetten.

**Hoe verander ik de grootte van de tekst?**

1. Kies nieuwe waardes in de 2 lijsten van de werktuigbank.

**Hoe verander ik de outline grootte, schaduw lengte, uitwerking grootte, tekenspaties, en lijnspaties van de tekst?**

1. Vul andere waarden in onder aan het tekst instellingsscherm.

**De tekstkleur op een slide of object veranderen**

**Hoe verander ik de kleur van de tekst op een slide of object?**

1. Klik op de Color knop.  
Het Kleur instellings venster verschijnt. Rechtsonder zijn de kleurbalkjes.
2. Klik op de Tekst kleurbalk. Deze functie maakt het mogelijk om de tekstkleur te veranderen.
3. Kies een hue en saturation door de linker muisknop in te drukken en de cursor in het kleurvak te verplaatsen.
4. Kies de helderheid van de kleur door de linker muisknop in de kleinere box rechts in te drukken en omhoog en omlaag te bewegen.

**Symbolen of tekens uit een vreemde taal toevoegen**

**Hoe voeg ik symbolen of tekens uit een vreemde taal toe?**

1. Kies Edit, Character Map uit de menubalk.  
Dit opent de Windows' Character Map om tekstblokken te creëren met tekens uit ieder lettertype.
2. Gebruik deze applicatie om een tekstblok te creëren.
3. Klik Select om het tekstblok naar het klembord te kopiëren.
4. Ga terug naar de Editor en klik op de Text knop.
5. Klik op de Text knop.
6. Kies Edit, Paste uit de menubalk.  
De Editor zal het tekstblok op de slide plakken.

**Een beeld op een Slide of Object laten zien**

**Hoe laat ik een beeld op een slide of object zien?**

1. Selecteer de slide of het object dat het beeld moet laten zien.

2. Klik op de Image knop.  
Het Image instelling venster verschijnt.
3. Specificeer de naam en locatie van de file (zie *files van een centrale server halen*).
4. Geef aan of het beeld wel of niet uitgerekt moet worden en of dit in verhouding, geplaveid of gecentreerd moet gebeuren.

## Een Visueel Effect kiezen

Hoe kies ik een visueel effect?

1. Selecteer de slide of het object dat een visueel effect moet krijgen.
2. Klik op de FX (effect) knop.  
Het *FX (effect) instellingen* venster verschijnt.
3. Kies een van de overgangen uit de lijst.
4. Als je dat wenst, kun je nieuwe waarden in het minimale en maximale duurtijds veld en blok grootte van het effect invoeren.
5. Om een effect te versnellen kun je de waarde van de minimum duurtijd veranderen. Om de snelheid te verlagen moet je deze waarde juist verhogen.
6. Om een vloeiend effect te creëren verlaag je de blok grootte (met het gevaar dat het effect langzamer zal verlopen).

## Tekst op een Slide laten overlappen

Hoe laat ik een tekst op een slide overlappen?

1. Creëer of selecteer een object.
2. Klik op de Text knop.  
Het *Tekst Instellingen* venster verschijnt.
3. Voer tekst in het tekstveld in.
4. Klik op de Kleur knop.  
Het *Kleur Instellingen* venster verschijnt.
5. Klik op de Type lijst.  
Een lijst met kleurtypes verschijnt.
6. Kies Transparant uit de lijst.  
De Editor zal de huidige slide updaten. Het object verdwijnt en alleen de tekst is op de slide te zien.

## Een Object Effect creëren

Hoe creëer ik een object effect?

1. Selecteer een object.
2. Klik op de Object knop.  
Het *Object Instellingen* venster verschijnt.
3. Voer een waarde hoger dan 0 in in het Time Before Showing Object veld.  
Deze waarde regeld hoeveel tijd verstrijkt tussen het tonen van de slide en het tonen van het object.
4. Klik op de FX (effect) knop.  
Het *FX (effect) Instelling* venster verschijnt.
5. Kies een effect uit de lijst.  
Als het object verschijnt zal deze het gekozen effect gebruiken.

## Geluid of muziek aan een Slide toevoegen

Hoe voeg ik een geluid of muziek aan een slide toe?

1. Klik op de Media knop.  
Het *Media Instelling* venster verschijnt.
2. Geef de naam en locatie van de file (zie *Files van een centrale server downloaden*).
3. Als niets wordt aangegeven, zal de Editor de Play Once optie selecteren. Om de file te herhalen, klik je op de Play And Loop (De file zal dan blijven spelen tot deze is gestopt.)

## Een video aan een Slide toevoegen

Hoe voeg ik een video aan een slide toe?

1. Creëer of selecteer een object.  
De video zal afgespeeld worden binnen een rechthoek gedefinieerd door de positie en grootte van het object.
2. Klik op de Media knop.  
Het *Media Instelling* venster verschijnt.
3. Specificeer de naam en locatie van de file (zie *Pulling Files from a Central Server*).
4. Bij gebrek zal de Editor de Play Once optie selecteren. Om de file te herhalen, klik je op de Play And Loop knop. (De video zal blijven spelen totdat de volgende slide verschijnt.)

## De volgorde van de Slides in de Channel veranderen

Hoe verander ik de volgorde van de slides in de channel?

1. Kies View, Organizer uit de menubalk.  
De Editor laat een invoer voor iedere slide in de channel zien.
2. Positioneer de muiscursor op de slide.
3. Druk de linker muisknop in.
4. Houd de muisknop in en sleep de slide naar de nieuwe positie.
5. Laat de muisknop los.  
De Editor verandert de volgorde van de slides.

## Een Subchannel invoegen

Hoe voeg ik een subchannel in?

1. Kies View, Organizer uit de menubalk.  
De Editor laat een invoer voor iedere slide in de huidige channel zien.
2. Selecteer de slide WAARACHTER je de subchannel wilt invoegen.  
Het *Subchannel instelling* venster verschijnt.
3. Typ de naam van de channel die je in wilt voegen of gebruik de Browse knop om een channel te selecteren.
4. De plaats waar je de channel hebt ingevoegd, wordt gemarkeerd d.m.v. een "placeholder". (m.a.w. een virtuele slide waarvoor je de subchannel instellingen of schema instellingen kunt instellen).
5. Indien nodig kun je later slides invoegen voor en achter de subchannel of de volgorde van de slides veranderen.

## Een Slide of Subchannel inplannen

Als geen andere opdracht wordt gegeven zal de player de slides altijd laten zien. Dus als je geen schema invoert, zullen alle slides constant afgespeeld worden. Je moet alleen de slides die niet altijd afgespeeld hoeven te worden inplannen.

Het is ook mogelijk om een speelschema voor een subchannel te maken. Hierdoor kun je bijvoorbeeld reclamefilmpjes op bepaalde momenten laten zien.

Hoe maak ik een schema voor een slide of subchannel?

1. Kies View, Organizer uit de menubalk.  
De Editor zal voor iedere slide in de huidige channel een ingang laten zien.

2. Selecteer de slide of subchannel die je wilt inplannen in een schema.
3. Klik op de Time knop.  
Het *Schedule instelling* venster verschijnt.
4. Voor elke dag/tijd waarop de slide/subchannel afgespeeld moet worden is een van in het schema, klik hierop om ze te selecteren.

### **Een Channel van tevoren bekijken met de Planner**

#### **Hoe kan ik een channel van tevoren bekijken?**

1. Kies File, Preview With Scheduler uit de menubalk.  
Je channel wordt nu getoond zoals de player ze laat zien.
2. Klik op de muisknop of een andere knop om terug te gaan naar de Editor.

### **De Pagina Setup veranderen**

Voordat je de slides uit een presentatie kunt printen, kun je beter de papiergrootte, oriëntatie en marges nakijken.

#### **Hoe verander ik de pagina setup/ hoe kan ik 'm nakijken?**

1. Kies File, Page Setup uit de menubalk.  
Het Page Setup dialoog verschijnt.
2. Controleer/verander het papier (A4, US Legal, US Letter, etc) en de source (AutoSelect Tray, Cassette, Manual Feed).
3. Controleer/verander de oriëntatie (portrait of landscape).
4. Controleer/verander de linker, rechter, boven en onder marges (deze zijn in inches aangegeven).
5. Klik op de Printer knop als je een andere printer wilt kiezen of de printerinstellingen veranderen.
6. Klik op OK.

### **Een of meer Slides van een Channel printen**

De slides uit een channel kunnen uitgeprint worden. Indien nodig, gebruik de File, Page Setup optie om de papiergrootte, oriëntatie en marges te veranderen.

#### **Hoe print ik een of meer slides uit een channel?**

1. Kies File, Print uit de menubalk.  
Het standaard Print dialoog verschijnt.
2. Indien nodig kun je een andere printer kiezen of naar een file printen.

3. Geef aan welke slides geprint moeten worden (All, From...To..., van de selectie).
4. Geef het aantal kopieën per slide aan.
5. Klik op OK.

### Files van een Centrale Server laden

In plaats van vooraf op de tekstknop aangegeven teksten te laten zien, kunnen de slides of objecten in een channel ook tekst, beeld of multimediafiles van een centrale server laden.

**Hoe laat je de slides of objecten files van de centrale server laden?**

1. Selecteer de slide of het object waar de van de server geladen file op geprojecteerd moet worden.
2. Klik op de File, Image of Media knop.
3. Geef het type server aan waar de file gelokaliseerd is.
4. Specificeer de locatie van de file (vb. \\myserver\myfiles\file1.txt, of ftp.netpresenter.com/files/file1.bmp, of www.netpresenter.com/files/file1.wav). Het is ook mogelijk om de File... URL... Button te gebruiken.
5. In het geval van een FTP of HTTP server, specificeer de gebruikersnaam, het wachtwoord en (eventueel) het poortnummer dat de player gebruikt om toegang te krijgen tot de file. De poort nummers zijn alleen noodzakelijk als de server non-default poorten gebruikt. De defaults zijn poort 20 voor FTP, en poort 80 voor HTTP.
6. Controleer de Monitor For Updates box als je wilt dat de player regelmatig de tijdstempel van het downloaden van de file met de file in de store folder vergelijkt. Als je dit hokje niet controleert zal de tijdstempel alleen gecontroleerd worden als het publiek de Player start of als de screensaver aanslaat.

### Publiceer Channel Files naar een Centrale Server

De Editor kan complete channels naar een of meer centrale servers versturen. Inclusief de channel en alle gebruikte files in de presentatie.

**Hoe publiceert u een channel naar een centrale server?**

1. Klik op de Publish knop.  
Het *Publiceer Instelling* venster verschijnt.

2. Afhankelijk van het distributie medium dat je wilt kiezen, verwijder bestemmingen uit of voeg bestemmingen toe aan de maplijst. (zie hieronder).
3. Klik op Publish.

**Hoe voeg ik een bestemming aan de Publish knop toe?**

1. Klik op de map van het medium via welk je de channel wilt verzenden.
2. Klik op Add.  
Een "Unnamed" item zal toegevoegd worden.
3. Selecteer het item door er twee keer op te klikken, typ dan een naam voor het item.
4. Als de bestemming een **netwerk of lokale drive** is, typ de path plus filenaam in het Bestemmingsveld of gebruik de Browse knop.
5. Als de bestemming een **FTP site** is, typ het volledige adres in het Bestemmingsveld of klik op de URL... knop (vb. "ftp://ftp.netpresenter.com/channels"). Als de URL-Editor verschijnt moet je het schema met de FTP knop kiezen. Typ nu het adres (vb. "ftp.netpresenter.com") in het Host veld en specificeer je de pathnaam in het Path veld (vb. /channels). Vervolgens specificeer je de gebruikersnaam en het wachtwoord dat het publiceerproces nodig heeft om toegang te krijgen tot deze site. Optioneel als de service wordt geleverd bij een non-default poort, specificeer het poort nummer. Het default poort nummer is 20 voor FTP.
6. Als de bestemming een **HTTP site (m.a.w. web site)** is, typ het volledige adres (vb. "http://www.netpresenter.com/channels") in het Bestemming veld of klik op de URL... knop. Als de URL-Editor verschijnt kies je het schema met de HTTP knop. Typ nu het adres (vb. "www.netpresenter.com") in het Host veld en specificeer de pathnaam in het Path veld (vb. /channels). Vervolgens specificeer je de gebruikersnaam en het wachtwoord dat het publiceer proces nodig heeft om toegang te krijgen tot deze site. Optioneel kun je als deze service wordt verleend een non-default poort, gespecificeerd met het poort nummer. Het default poort nummer is 80 voor HTTP.
7. Als de bestemming een **email adres** is, typ het adres (vb. "info@netpresenter.com") in het Bestemming veld.

**Hoe verwijder ik een bestemming van de Publiceer knop?**

1. Breidt de stam uit door op het +-icoon te klikken totdat je de bestemming hebt gevonden die je wilt wissen.
2. Selecteer het item.
3. Klik op de Delete knop.

**Bestemmingen uit het publiceer proces weglaten?**

In plaats van de bestemming te verwijderen kun je deze ook weglaten door de "Don't Publish" box aan te klikken:

1. Selecteer de bestemming uit de lijst en klik de the Don't Publish box.
2. Herhaal stap 1 voor alle andere bestemmingen die je wilt weglaten.

**Vertakken naar een andere Slide of HTML Pagina of Word Document****Hoe kan ik naar andere slides in dezelfde channel vertakken?**

1. Selecteer de slide waarnaar je de huidige channel wilt vertakken.
2. Klik op de Branch knop.  
Het *Vertakkings instellings* venster verschijnt.
3. Kies de "target" slide in de Slide lijst. (let erop dat je kunt kiezen voor een fixed slide, vb. slide 10, of een relatieve slide, vb. Previous Slide, Next Slide, First Slide, Last Slide.

**Hoe vertak ik naar een HTML pagina?**

1. Selecteer de slide waarnaar je de huidige channel wilt vertakken.
2. Klik op de vertakkings knop.  
Het *Branch instellings* venster verschijnt.
3. In het Bestemmings veld, typ je de URL (web adres) van de HTML pagina waar je naartoe wilt springen.  
Bijvoorbeeld: <http://www.netpresenter.com>, of `file://file1.html`.
4. Je kunt eventueel ook de Close Presentation After Branch box aanklikken als je wilt dat de huidige channel sluit als het publiek naar de HTML pagina vertakt wordt.

**De instellingen veranderen**

De voorkeursknop laat je de taal en grid grootte kiezen.

**Hoe verander ik de voorkeuren?**

1. Klik op de Preferences knop.  
Het *voorkeur instelling* venster verschijnt.
2. Verander de taal waarmee je de Editor wilt laten draaien en/of de grid grootte en/of de naam van de proxy server gebruikt voor toegang tot het internet. (Vraag bij je Systeem management afdeling na of jullie organisatie een proxy server gebruikt.)

## Een Master Slide creëren

Iedere slide in een presentatie kan op een masterslide gebaseerd worden. De kleur, objecten, tekst etc. van de master zullen dan gebruikt worden als achtergrond van de slides die erop gebaseerd zijn. Een presentatie kan zoveel masterslides bevatten als nodig is.

### Hoe creëer ik een masterslide?

1. Kies Slide, Add Master uit de menubalk.  
Een master slide wordt aan de lijst van getoonde slides in Organizer view toegevoegd.
2. Bewerk de master slide om deze zijn elementen te geven.
3. Als je tevreden bent met de master slide, koppel deze dan aan de slides die dezelfde elementen moeten bevatten.

## Een Master voor een Slide kiezen

Iedere slide in een presentatie kan op een masterslide gebaseerd worden. De kleur, objecten, tekst etc. van de master zullen dan gebruikt worden als achtergrond van de slides die erop gebaseerd zijn.

**NB** Je kan een master niet baseren op een andere master, dit is ook niet mogelijk voor subchannels.

### Hoe kies ik een master voor een slide?

1. Selecteer een slide die je op een master wilt baseren.
2. Klik op de Master knop.  
Het *Master instelling* venster verschijnt.
3. In de Selecteer Master Slide lijst, klik op de master slide die je wilt gebruiken.
4. Herhaal stap 1 t/m 3 voor alle slides die op de master gebaseerd moeten worden.

## Willekeurige tekstblokken laten zien

In plaats van een 'vaste' tekst te laten zien, kunnen slides en objecten willekeurig tekstblokken afspelen. Deze tekstblokken worden uit elkaar gehouden door een serie tekens (bv ---).

### Hoe selecteer ik willekeurige tekstblokken?

1. Selecteer de slide of het object dat deze tekstblokken willekeurig moet laten zien.

2. Klik op de Text knop.  
Het *Text instelling* venster verschijnt.
3. Typ een tekst in het Text veld, waarvan de tekstblokken duidelijk onderscheiden zijn door ---.
4. Typ --- in het scheidingsveld, zodat deze weet welke scheidingstekens zijn gebruikt.
5. Klik de "Random records" box aan.

#### Hoe laat ik willekeurige tekstblokken uit een file zien?

1. Maak een tekst file waarin de tekstblokken duidelijk gescheiden zijn d.m.v. een reeks tekens.
2. Selecteer de slide of het object dat de tekstblokken willekeurig moet afspelen.
3. Klik op de File... of URL... knop, en specificeer de filenaam en locatie (zie *Pulling Files from a Central Server*).
4. Klik op de Text knop.  
Het *Text instellingen* venster verschijnt.
5. Typ een reeks tekens die de tekstblokken onderscheiden in het Separator veld.

## Tekstblokken knippen

#### Hoe knip ik een tekstblok uit een file?

1. Maak een tekst file waaruit je het tekstblok wilt knippen.
2. Selecteer de slide of het object dat deze tekstblokken willekeurig moet afspelen.
3. Klik op de File... of URL... knop en specificeer de filenaam en locatie (zie *Pulling Files from a Central Server*).
4. Markeer de te knippen tekstblokken met de 'Begin' en 'End' tekens.
5. Als je de tekst nog meer wilt onderverdelen, gebruik de 'From...' 'to ...' optie.
6. Als de file die je knipt een html file is, selecteer deze optie om de overbodige en verwarrende labels te verwijderen.

NB

Punt 4, 5 en 6 worden verder beschreven in *File instellingen*.

## Interactieve Slides maken

De Editor maakt het mogelijk om interactieve slides te maken. Dat betekent, je kunt objecten/knoppen maken waar je publiek op kan klikken. Bv.:

- Maak knoppen die de (default) browser op een HTML pagina lanceren.
- Maak knoppen die naar verschillende slides of channels vertakken.
- Maak Terug knoppen waar het publiek mee terug kan naar de vorige slide.
- Maak een beeld (plaatje) dat een video of sound clip zal starten als hierop geklikt wordt.

### Hoe maak ik interactieve slides?

1. Selecteer de slide die je interactief wilt maken.
2. Creëer of selecteer een object dat je als knop wilt laten dienen.
3. Klik op de vertakkings knop en specificeer een bestemming (slide of URL), of klik op de Media knop en specificeer een multimedia gebeurtenis (vb. een geluid of video clip).
4. Klik op de Media knop, kies de Activate On Mouse Click optie.

## Een channel sluiten nadat er een vertakking naar een andere channel is gemaakt

Als je channel slides bevat die het publiek vertakken naar andere bestemmingen (andere channel of een html pagina) kun je de huidige channel sluiten.

### Hoe sluit ik een channel nadat ik vertakt heb naar een andere channel?

1. Selecteer de slide vanwaar de channel naar een andere bestemming zal vertakken.
2. Klik op de Branch knop.  
Het *Branch instellingen* venster verschijnt.
3. Controleer de Close Presentation box.

## Design Tips

Hieronder een lijst met tips voor het maken van je presentaties.

### Gebruik indien mogelijk achtergrondopvullingen.

Door achtergrondopvulling te gebruiken in plaats van bitmaps minimaliseer je de benodigde bandwijdte en opslagplaats. Deze opvullingen hebben maar 1 tekstlijn in het channelscript nodig en gebruiken dus veel minder plaats.

**Gebruik waar mogelijk kleine bitmappen.**

Je kunt het programma opdragen om kleine bitmapafbeeldingen op de achtergrond te herhalen. Dit betekent meer netwerkcappaciteit en opslagruimte. Je kunt een achtergrond herhalen door een file pad in een lettertypes op het *image instellings* venster in te vullen en de Lettertypes optie te kiezen.

**Wat doe ik als een multikleurig object verschijnt als een 1 kleurig object**

Om meerkleurige achtergronden te maken gebruikt Windows gebiedknipsels. Soms laat de Editor doordat er te weinig grafische interface (Grafic Device Interface GDI) aanwezig is, een achtergrond zien als 1 kleur. Dit kan soms voorkomen dat het programma probeert om een grootte polygoon met veel punten of sommige punten buiten de slide weer te geven. Je hebt hier minder kans op als de computer met windows 95 werkt

**Wat te doen als de player er lang over doet om een slide met 24-bit map beeld te laten zien**

Het is goed mogelijk dat je een 24-bit beeld in een 256-kleur toonschaal te laten zien. Je moet dan de slide van 24-bit naar een 256-kleurbitmap converteren. Deze converstatie duurt vaak lang. Dit proces kun je omzijlen door het beeld in 256 kleuren om te zetten (het ziet er niet anders uit maar de computer kan de slide dan veel sneller laten zien). Om een beeld te converteren laadt je het in Paintbrush en sla je het op als 256-kleur bitmap.

**Gebruik Microsoft Plus! De tekst ziet hiermee beter uit**

Microsoft Plus is een goedkope applicatie van Windows 95. Het heeft een Font Smoothing optie waarmee je het voorkomen van de tekst op een slide kunt verbeteren. Nadat Plus! is geïnstalleerd kun je door het configuratiescherm te openen en Display te kiezen de font smoothing functie activeren. Als het display instelling venster verschijnt, klik je op de Plus! knop. Zet het Smooth Edges van de Screen lettertypes box aan en klik ok. Alle grootte schermdelen op jouw systeem worden glad gemaakt inclusief de delen die je in dit programma gebruikt. Deze applicatie is alleen beschikbaar voor Windows95.

## Hoofdstuk 3, Presentaties publiceren

Dit hoofdstuk gaat over het verzenden van presentaties op hetnetwerken. Inclusief de beschrijving van de twee Players. Deze Players kunnen files downloaden en channels afspelen. Verder een beschrijving van het Configuratiedialoog dat gebruikt wordt voor attributen van de Player en het veranderen van het channelpad.

In dit hoofdstuk:

*Een Informatie Systeem Creëren*  
*Netwerk kwesties*

### Een Informatie Systeem Creëren

Hieronder staat een lijst met dingen waar je aan moet denken als je je presentatie in een informatie (tv) systeem verandert.

#### **Hoe Netpresenter Presentaties Distribueren**

In Netpresenter worden presentaties channels genoemd. Het Netpresenter systeem heeft het creëren en verzenden van channel files als hoofdfunctie. Het systeem bestaat uit 2 grootte onderdelen:

- de Editor (voor het creëren van presentaties)
- de Player (voor het downloaden, afspelen en verzenden van deze presentaties).

Er is geen server applicatie die aanvragen ontvangt en er met de juiste informatie antwoord op geeft, zoals bij een klassieke client-serverstructuur. Alleen de channel met bijbehorende files en grafische- en multimediafiles zijn op de server. Periodiek zal de Player de tijdstempel van de channelfiles op de server controlleren, of er recentere files zijn zal de player de channel updaten. De Player download de informatie door simpel een kopie op het netwerk te zetten. Dit betekent dat Netpresenter geen specifiek netwerk besturings systeem of hardware nodig heeft.

#### **Een Informatie Systeem opzetten**

Om een channel te verzenden moet je het verplaatsen naar een server die voor alle computers in het netwerk bereikbaar is. Je kunt de channel zelf bewerken op de server. Hoewel het meestal wel beter is om de channel op een andere locatie te bewerken en als deze klaar is naar de server te verplaatsen. Dit betekent dat het publiek geen onafgemaakte versies van de presentatie kunnen zien. Als je op de server opslaat, sluit je geen gebruikers uit van toegang tot de channel.

Om het systeem volledig te maken installeer je de Player op alle computers op het netwerk die de presentaties moeten ontvangen. Selecteer uit het Netpresenter instellingsvenster het geschikte pad om de channel op de server te zetten. De Player zal de informatie automatisch van de server downloaden. Hierna hoef je alleen eens in de zoveel tijd de informatie op de server te updaten om een werkend informatiesysteem te hebben.

#### Een Player kiezen

Er zijn op dit moment 2 verschillende Players die in staat zijn om de Netpresenter channels te downloaden en af te spelen:

- De Screenplayer (standaard Windows screensaver). De channel wordt op de computer getoond als de gebruiker er voor een bepaalde periode niet op bezig is. Dit is een goede Player voor bedrijfsinformatiesystemen, want het systeem heeft geen activering van de gebruiker nodig. De informatie verschijnt automatisch en belemmert de gebruiker niet.
- De andere Player is een desktop applicatie. De channel verschijnt in een venster dat de gebruiker zelf kan openen, verplaatsen en van grootte veranderen. Dit is het beste toe te passen voor informatie die meerdere malen per dag updated wordt. Vooral als het belangrijk is dat de gebruiker deze informatie zo snel mogelijk ontvangt. De informatie kan tegelijk met het werken met een andere applicatie verschijnen.

#### Effecten op het Netwerk

Netpresenter is ontworpen om het gebruik van netwerkruimte zo minimaal mogelijk te houden. De hoofdfactor in deze efficiëntie is het feit dat de channel of een geassocieerde file alleen gedownload wordt als de user deze wilt updaten of als de user een andere channel kiest. Bijvoorbeeld: Stel je voor dat er een channel is die 3 beeldfiles gebruikt. Als de channel ge-update wordt, maar dezelfde beeldfiles behoudt, wordt alleen de channelfile (de tekst dus) gedownload. De Netpresenter Player merkt dat die files al op de lokale schijf staan en laad ze dus niet nog een keer.

De gebruiker heeft de mogelijkheid om het aantal keren dat de Player voor nieuwe updates controleert te veranderen. Dit controleren van tijdstempels gebruikt maar een klein deel van de netwerkactiviteit. Hoewel de gebruiker zelfs dit kleine deel kan verkleinen door de tijdsinterval tussen de updates te vergrootten.

- De scripttaal die de channel beschrijft, heeft een aantal karakteristieken die helpen om een systeem zo efficiënt mogelijk te maken.
  - ◆ Ten eerste kun je complexere slides creëren door het gebruik van objectgeoriënteerde vormen. Deze vormen hebben maar enkele scriptlijnen nodig.

- ◆ Ten tweede heeft de taal een aantal ingebouwde meerkleurige opvullingen gebruiken als achtergrond. De taal kan een van deze opvullingen met een enkele lijn in de channel specificeren.
- ◆ Ten derde ondersteunt deze scripttaal de opeenstapeling van kleine bitmappen op de achtergrond. Het verzenden van een kleine bitmap over het netwerk gebruikt minder netwerk activiteit dan het verzenden van een grootte bitmap.

## Netwerk kwesties

Dit is een notitielijst voor de kwesties van informatiesystemen met het gebruik van Netpresenter. Lees deze lijst om veel voorkomende problemen te vermijden en het systeem zo efficiënt mogelijk te gebruiken.

### **Reken de langzame machines in het netwerk door in je tijdsberekening**

Als er langzamere machines in je netwerk zitten moet je hier wel rekening mee houden door zo min mogelijk visuele effecten te gebruiken. Als de Netpresenter screensaver besluit dat een visueel effect te lang zal duren, laat hij deze weg. Reveal en flow effecten bijvoorbeeld hebben veel weergave nodig en zouden daarvoor bij langzamere computers weggelaten moeten worden. Het is ook mogelijk om de Preview optie in het controle paneel van de monitor uit te zetten. Hierdoor zal Netpresent de channel in de kleine monitor die in het systeem configuratie scherm onder 'screensaver' staat, niet laten zien.

### **Bewerk de presentatie niet als je hem bent aan het downloaden**

Als je een channel van een andere drive laadt moet je deze niet gaan bewerken. Je kunt het doen, maar Netpresenter gebruikt waarschijnlijk toch de originele channel de volgende keer dat deze draait.

### **Gebruik de screensaver niet op een computer die als server voor andere computers wordt gebruikt**

Een screensaver kan belangrijke processesortijd verbruiken. Als andere computers regelmatig die computer gebruiken, vermindert de netwerkprestatie door het gebruik van een screensaver.

### **Zorg dat de multimediafiles op dezelfde drive staan als de channel**

Een Player kan files vinden als ze op dezelfde drive staan als de channel. Je kunt de copy of de Publish functie gebruiken om een channel met de bijbehorende files naar de netwerk server te kopiëren. Dit betekent dat alle files bij elkaar staan en de Player ze dus ook kan vinden.

### **Gebruik geen lettertypes die op sommige computers op het netwerk niet te gebruiken zijn**

Op het moment distribueert Netpresenter nog geen lettertypes tussen computers op een netwerk. Een presentatie kan anders uitzien op een computer die het gebruikte lettertype niet gebruikt.

### **Doe voorzichtig met het geven van toegang tot netwerk presentaties**

Netpresenter is ontworpen om informatie automatisch naar veel gebruikers te verzenden. Iemand zou deze mogelijkheid kunnen misbruiken door de netwerkpresentatie aan te passen en hiermee informatie over het netwerk verspreiden die je niet verspreid wou hebben. Afhankelijk van je wensen zou je

de toegang tot een bepaalde channel voor bepaalde gebruikers kunnen beperken.

**Gebruik Netpresenter om informatie stations te creeren**

Je kunt Netpresenter continue op een paar computers in je organisatie laten draaien; hierdoor kun je klanten en personeel die niet regelmatig de computer gebruiken toch bereiken. Je hoeft dan niet meer naar deze computers om te kijken, de screensaver kan zelf nieuwe informatie downloaden en volledig zelfonderhoudend werken. Je kunt in dit geval beter niet de muis en het toetsenbord bij de computers zetten zodat niemand de screensaver kan uitzetten.

## Hoofdstuk 4, Presentaties afspelen



Netpresenter biedt twee mogelijkheden voor het afspelen van presentaties:

- *ScreenSaver*
- *Desktop Player*

### Screen Saver

De Netpresenter screensaver is een standaard Windows screensaver module. Het zit net als andere screensaver in je lokale Windows systeem. De filenaam is NETSS.SCR op Windows 3.1x, en Netpresenter.scr op Windows 95/98/NT.

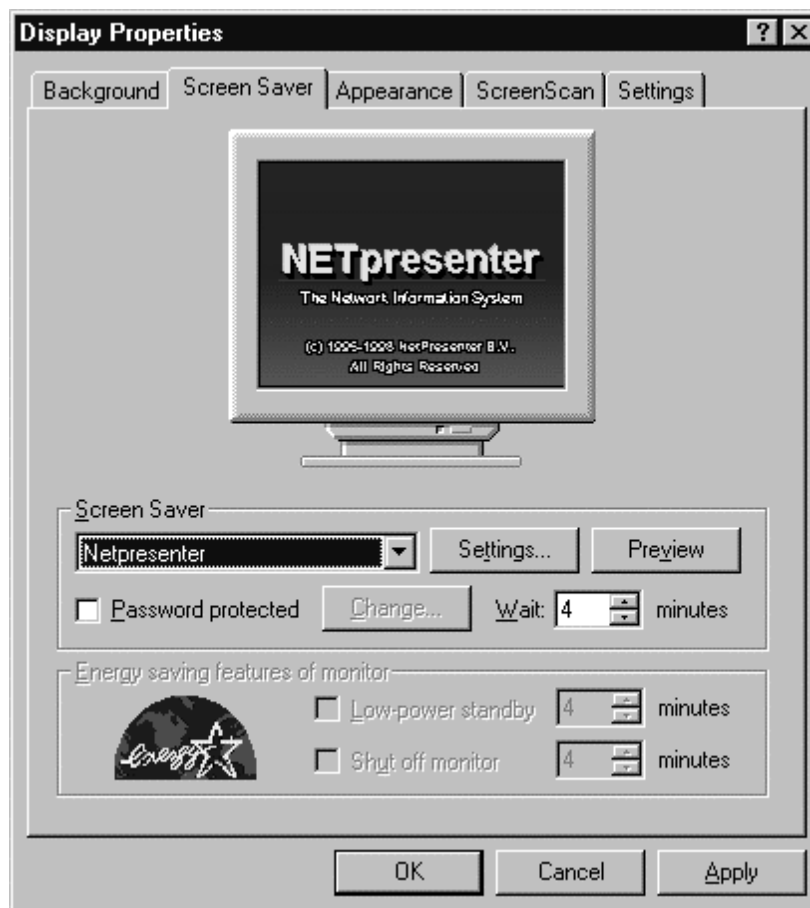
Om Netpresenter als screensaver te gebruiken kies je het net als iedere andere Windows screensaver. De locatie van de screensaver opzet is een beetje anders voor Windows 95/NT en vorige versies van Windows.

#### **Windows 3.1 en Windows for Workgroups**

1. Klik in het hoofdprogramma op het configuratiescherm icoon.
2. Als het configuratiescherm verschijnt, klik je op het desktop icoon.  
In het midden van het venster zit een vervolgkeuzelijst.
3. Kies Netpresenter uit de lijst.
4. Klik op de Setup knop om de Player te configureren.

#### **Windows 95 / NT**

1. Kies settings, Control Panel uit het start menu.
2. Klik op het Display icoon in het Configuratiescherm.  
Het Display Instellingen venster verschijnt.



3. Klik op de ScreenSaver knop.
4. Kies Netpresenter uit de vervolgkeuzelijst om deze als huidige screensaver te kiezen.
5. Klik op de Settings knop om het Netpresenter Instellingen dialoog te openen.

#### **Wachtwoorden instellen**

In Windows 95 kun je uit het Configuratiescherm het icoon voor Password (wachtwoord) kiezen om alle wachtwoorden in te stellen. Je kunt alle wachtwoorden hetzelfde maken of alle wachtwoorden in hetzelfde dialoog zetten. Als je dit doet gebruikt Windows automatisch het windows wachtwoord voor alles inclusief netwerkwachtwoorden. Als de screensaver het windows wachtwoord gebruikt, brengt het om het wachtwoord te veranderen het windows dialoog voor aanpassing van het wachtwoord te voorschijn.

In Windows NT is een screensaver wachtwoord ingesteld, dit gebruikt automatisch het Windows wachtwoord als deze optie geselecteerd is. Het is soms nodig om de computers na het selecteren van de optie opnieuw op te starten. Het werkt namelijk niet altijd voordat de computer opnieuw opgestart is.

## Desktop Player

De Netpresenter Player is een Windows programma dat continue presentaties kan afspelen. Net als de Netpresenter screensaver, kan de Netpresenter Player de server controleren voor updates en indien nodig nieuwe informatie downloaden. Je kunt de plaats en de grootte van het Player venster net als alle andere desktopvensters veranderen. Deze Player wordt gestart als je informatie in de gaten wilt houden terwijl je met andere applicaties werkt.



## Player Werkbalk

Bovenlangs het Playervenster zit een rij knoppen, genaamd de werkbalk. Deze knoppen reguleren verschillende aspecten van de Player:



Speelt presentatie. Druk op deze knop om de presentatie opnieuw te starten. Op het moment dat de Player geopend wordt, start deze automatisch de presentatie. Als je de pauzeknop gebruikt zal de presentatie stoppen, je kunt deze verder laten spelen door op Play te drukken.



Pauzeert de presentatie. Druk op deze knop om de presentatie te pauzeren. Dit is handig als je met een andere applicatie bezig bent die computer-intensief is en je wilt de Player tijdelijk stopzetten. Gebruik de Play knop om de presentatie verder te laten spelen.



Vorige slide. Gaat terug naar de vorige slide in de presentatie.



Volgende slide. Gaat naar de volgende slide in de presentatie.



Zet geluid, muziek en videofiles aan en uit. Je zult de Player waarschijnlijk tegelijk met andere applicaties laten lopen. In dit geval zou je het geluid willen afzetten. Gebruik deze knop om het geluid aan en uit te zetten.



Zet het gebruik van overgangen aan en uit. Overgangen zijn computer-intensief. Je kunt de belasting van je processor verminderen door de presentatie zonder het gebruik van overgangen te laten spelen. Druk op deze knop om de overgangen af te zetten.



Opent het Netpresenter Instellings dialoog. Gebruik dit dialoog om de channel, het lokale opslagpad, update intervallen en display opties te laten zien.



Opent het Help document. Klik op deze knop om het document te openen dat je nu aan het lezen bent.

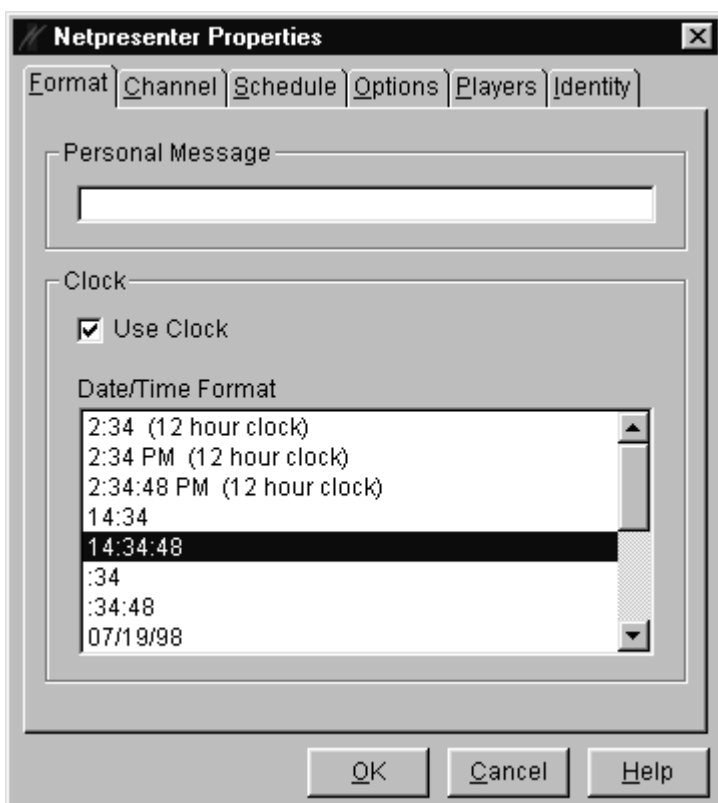
## Acties

Als je rechts-klikt op het Players venster, worden verschillende opties beschikbaar.

- Play, blijft de presentatie afspelen.
- Pause, pauzeert de presentatie.
- Previous Slide, gaat naar de vorige slide.
- Next Slide, gaat naar de volgende slide.
- Floating Window, als deze optie aangeklikt is, kun je de Player net als alle andere vensters verplaatsen.
- Fixed Window, als deze optie aangeklikt is, blijft de Player op een ingestelde plaats op het scherm.
- Toolbar, selecteer deze optie om de werkbalk te laten zien of on-selecteer dit om de werkbalk te laten verdwijnen.
- Hide Netplay, Netplay wordt geminimaliseerd tot de opdrachtbalk.
- Update, Netplay zoekt meteen voor updates.
- Properties, Opent het Netpresenter Instellingen dialoog.
- Exit, sluit de player.

## De Player configureren

Het Netpresenter instellings dialoog heeft verschillende opties om de Player voor iedere machine individueel aan te passen. Deze opties zijn geheel onafhankelijk van de presentatie en worden volledig vanuit het instellingsvenster geregeld d.m.v. de Format, Channel, Schedule, Options, and Players and Identity tabbladen.



Je kunt op meerdere manieren toegang krijgen tot dit dialoog:

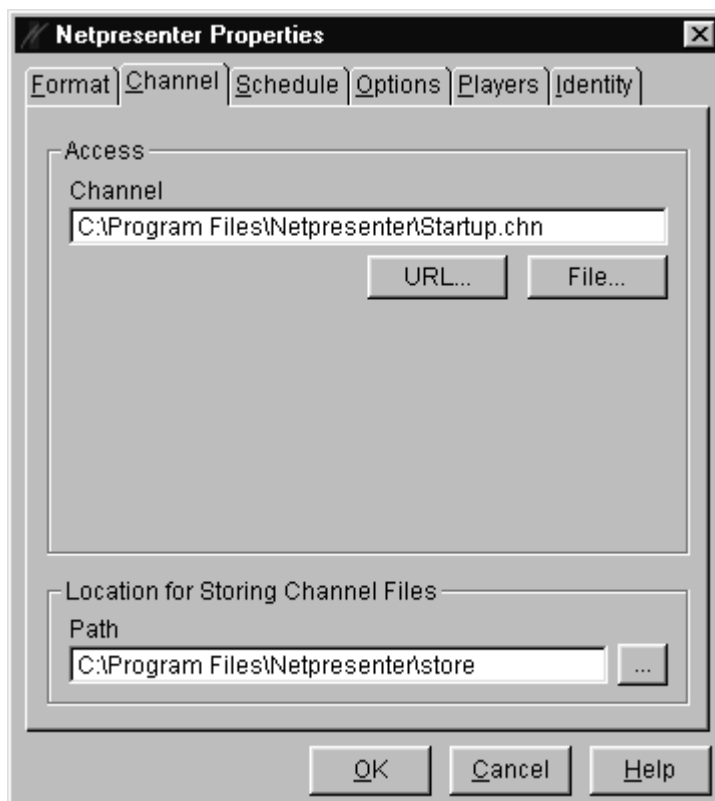
- Uit het Windows 95/98/NT Configuratiescherm, door dubbel op Display te klikken, daarna op de screensaverknop en dan op de Settingsknop. (Deze optie is van toepassing als je Netpresenter als screensaver geconfigureerd hebt).
- Vanuit de desktop Player, door op de Instellingsknop in de werkbalk van de Player te drukken.
- Vanuit de Netpresenter Editor, door File, Screen Saver Options uit de menubalk te kiezen.

- Vanuit het Windows 95/NT Start menu, door Start, Programs, Netpresenter, Netprop te kiezen.
- Vanuit de Windows 95/NT Opdrachtbalk, door met de rechter muisknop op het Netpresenter logo te drukken en dan Properties te kiezen.

### Een Channel selecteren

Een Netpresenter Player leest de channel files. Deze files hebben een .CHN extensie en bevatten een script dat de presentatie gedefinieerd. Als je Netpresenter voor het eerst installeerd, wordt deze geconfigureerd om iedere geïntroduceerde channel af te spelen (First.chn) die op de hardeschijf staat. Je kunt daardoor een andere channel afspelen die met de Netpresenter Editor is gemaakt.

Met gebruik van het Netpresenter Instellingsdialog kun je een channel in een lokale opslagmap (directory) specificeren. Doe dit op het path waar Netpresenter de channelfile en bijbehorende files naar zal kopiëren



**Channel**

Typ hier de locatie van de channel in. Als de channel op een lokale of netwerkschijf staat, druk op de File... knop en het file dialoog waarin je de gewenste channel kunt selecteren zal geopend worden. Als de channel op een FTP of een HTTP site staat, druk op de URL... knop en de URL-Editor zal verschijnen. (Zie *URL-Editor* voor meer informatie)

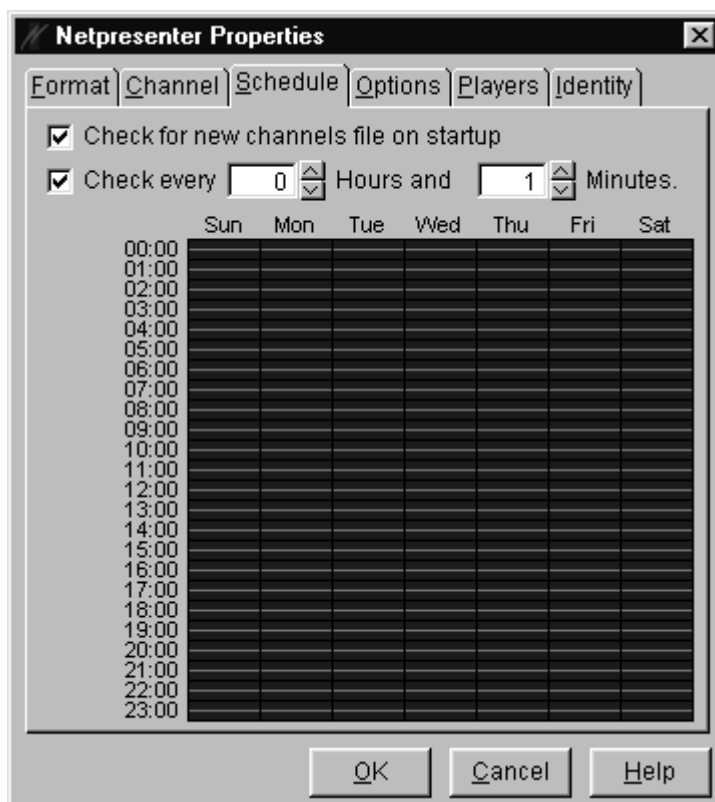
**Path**

Hier kun je de lokale opslagmap selecteren. In het path veld staat een locatie die meestal op je hardeschijf staat. Als de Player nieuwe informatie ontdekt, zal deze de benodigde files downloaden en ze op deze locatie opslaan. Je kunt het path direct in het veld typen of op de Browseknop drukken om een dialoog te openen waarin je een drive en een map kunt selecteren.

Als het lokale path op dezelfde schijf staat als het channel path, zal Netpresenter de files niet verplaatsen, maar de channel vanaf de huidige plaats afspelen. Dit betekent dat je channels kunt maken en afspelen op een enkele computer zonder ze onnodig heen en weer te moeten verplaatsen op je harde schijf. Dus als de channelfile op een netwerkschijf staat en de lokale opslagplaats staat afgesteld op dezelfde plaats, zal Netpresenter de channel direct vanaf de Netwerkschijf afspelen. Dit wordt over het algemeen afgeraden omdat het de netwerkactiviteit verhoogt, maar het kan in sommige gevallen wel handig zijn.

## Update Opties Instellen

Een Netpresenter Player controleert eens in de zoveel tijd of de channel onlangs nog geupdate is. Als er nieuwe informatie is, zal de Player de nieuwe files downloaden en de nieuwe presentatie beginnen af te spelen.



### Check for new channel files on startup

Als deze box aangeklikt is, controleert Netpresenter iedere keer dat de Player gestart wordt de server voor updates. Gebruik deze optie voorzichtig bij de screensaver. Als er veel computers op het netwerk aangesloten zijn, zal iedere computer die Netpresenter gebruikt iedere keer dat de screensaver loopt de server controleren. Het verbruikt weinig netwerkijd om een server voor updates te controleren, maar het moet vermeden worden als de presentatie zelden geupdate wordt.

### Check every ... hours and ... minutes

Als deze box aangeklikt is, zal de Player de server controleren voor updates iedere keer nadat de ingestelde tijd is verlopen. Deze begint met tellen op het

moment dat de Player gestart wordt. Je kunt de tijdsinterval instellen door hier het aantal uur en minuten te selecteren. Als de informatie niet zo vaak geupdate wordt, is het aan te raden om een lange tijdsinterval te selecteren; selecteer een korte tijdsinterval als de informatie regelmatig tot vaak geupdate wordt. Je zou bijvoorbeeld beter een tijdsinterval van 24 uur selecteren voor een werknemers informatie channel dat eens per dag geupdate wordt.

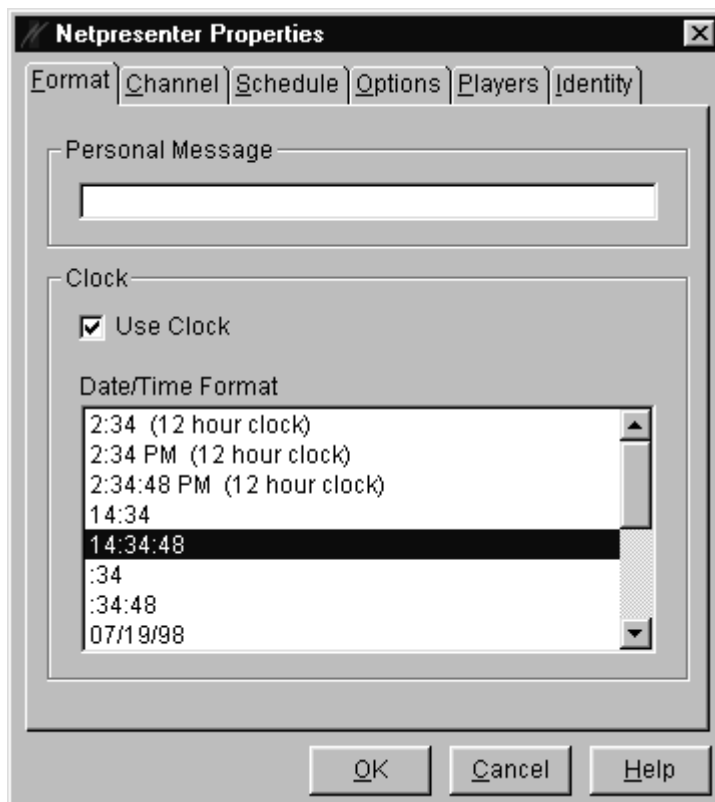
Als de Player gestart wordt, zal Netpresenter eerst de huidige tijd controleren en de tijd sinds de laatste update berekenen. Als genoeg tijd verstreken is, zal het de server voor updates controleren. (Zelfs als de *check for new channel files on startup* optie niet is geselecteerd.) Tijdens het afspelen van de presentatie zal Netpresenter de tijd in de gaten houden en periodiek de server controleren voor nieuwe informatie. Dit betekent dat de Player continue de channel kan afspelen en nieuwe informatie downloaden zonder dat hier toezicht opgehouden moet worden. Hierdoor wordt het geschikt voor gebruik als informatiezuil.

**Schedule**

Je kunt voor iedere presentatie een tijd en dag instellen waarop deze wordt afgespeeld en wanneer deze geupdate wordt (of althans ervoor zoekt). De minimale tijdsinterval is 30 minuten.

- NB** Als je geen andere opdracht geeft, zal de Player iedere 24 uur controleren voor updates.

## Format



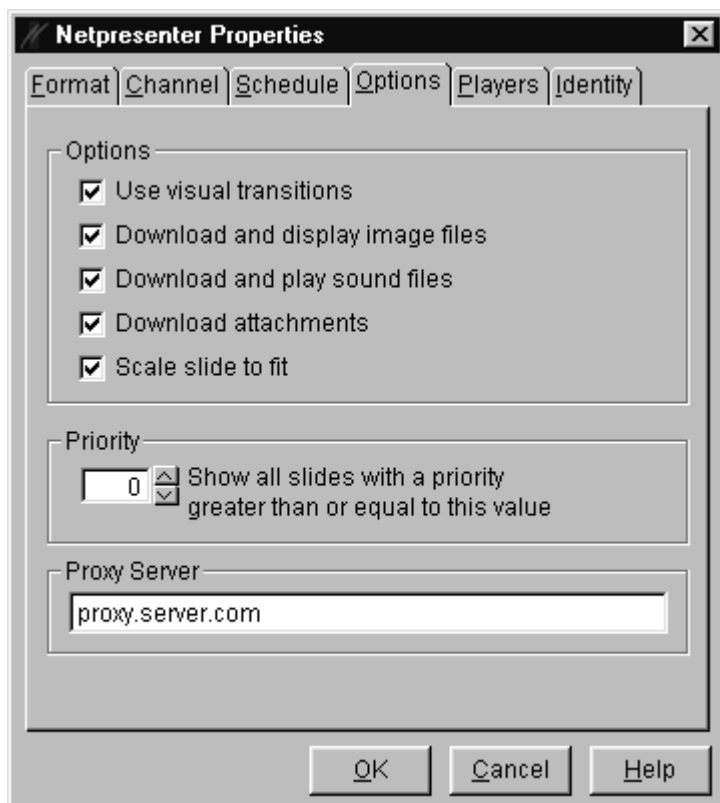
### Personal message

Als je in dit veld een tekst invuld, zal Netpresenter de tekst tijdens de slideshow laten zien. Gebruik deze optie om je computer persoonlijker te maken of om boodschappen en notities aan andere mensen achter te laten. Je moet wel onthouden dat deze optie eigenlijk niet bij het originele (maar bijna vergeten) doel om het scherm tegen inbranden te beschermen van de screensaver past. Als je de tekst nooit verandert, zal dezelfde tekst voor lange periode(s) onderaan het scherm verschijnen. (De lengte van de tekst is gelimiteerd tot 40 karakters.)

### Use clock

Als je deze optie aanklikt, zal Netpresenter rechts onderaan het scherm een klok laten zien. Je kunt de schrijfwijze in de *Date/Time Format* lijst kiezen.

## Options



### Use visual transitions

Maak deze optie leeg als je liever geen visuele overgangen tussen de slides hebt.

### Download and display image files

Deze optie hoeft maar zelden uitgezet te worden. Als de computer heel erg langzaam is of als deze te weinig opslagruimte heeft, kun je bitmapplaatjes van een presentatie weglaten.

### Download and play multimedia files

Als je systeem geen geluidskaart bevat is het niet nodig om de geluidsfiles te downloaden (=multimedia files). Als dit het geval is, moet je deze optie selecteren. Dit om netwerkbandbreedte te besparen en de opslagplaats die de presentatie op je hard drive verbruikt te verkleinen.

**Download attachments**

Als je systeem maar weinig vrije opslagplaats heeft, kun je de bijgevoegde files beter niet downloaden. (M.a.w. files die niet een echt onderdeel van de channel zijn, maar wel ermee gedistribueerd worden. Vb. een nieuwsartikel kan als bijgevoegde files een kopie van het originele persbericht hebben). Maak deze optie leeg als je de gebruikte opslagruimte op je hard drive wilt beperken of netwerkbandbreedte wilt besparen.

**Scale slide to fit**

Op machines met extreem grootte resoluties en langzame CPU's kan het de snelheid van de presentatie verhogen om de presentatie op ware grootte te houden en de slides niet op schermgrootte te maken. Als deze box leeggemaakt is, zal de Player de 640 x 480 slide in het midden van het scherm weergeven. Het blijft dezelfde presentatie, maar de Player zal niet zoveel pixels hoeven tekenen en daardoor minder tijd nodig hebben om de slide weer te geven.

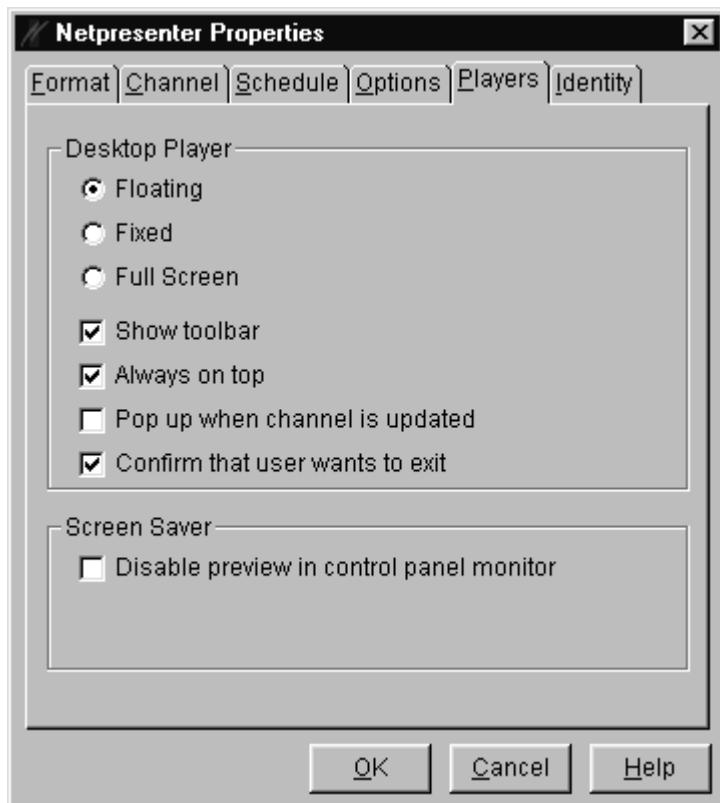
**Priority**

Door deze optie te gebruiken kun je het aantal getoonde slides aanpassen aan hun prioriteit. (Zoals aangegeven door de maker van de channel) Hoe hoger je de prioriteit insteld, hoe minder slides je te zien zult krijgen. (1 is de laagste prioriteit en 10 de hoogste).

**Proxy server**

Als jouw organisatie een zogenaamde proxy server gebruikt om op het internet te komen, vul de naam daarvan hier in.

## Players



### **Floating, Fixed, Full screen**

Deze opties bepalen of de Player in een 'zwevend' venster (in de grootte waarin hij het laatst getoond is) of op het volledige scherm (gemaximaliseerd) getoond zal worden.

### **Show toolbar**

Het kan zijn dat je een klein scherm hebt (v.b. laptop) of je hebt de presentatie in een publieke plaats draaien en je wilt niet dat zomaar iedereen de presentatie kan uitzetten. Dan kun je de beschikbare schermgrootte vergrootten door de werkbalk te verbergen.

### **Always on top**

Deze optie bepaald of het Player venster altijd open blijft boven op andere vensters die open zijn.

**Pop up when channel is updated**

De Player kan automatisch verschijnen als de huidige channel geupdate is. Op deze manier word je altijd meteen op de hoogte gehouden van het laatste nieuws. Maak deze box leeg als je niet gestoord wilt worden. Als een update heeft plaatsgevonden, zal het icoon van Netpresenter in de taakbalk geel oplichten. De gebruiker kan nu zelf bepalen of de Player wel of niet getoond wordt.



Default.



Een update is gesignaleerd.



De Player is aan het controleren voor updates of nieuwe files aan het downloaden.

**Confirm that user wants to exit**

Als deze box aangevinkt is, zal de Player het bevestigingsdialoog laten zien voor het afsluiten van het programma.

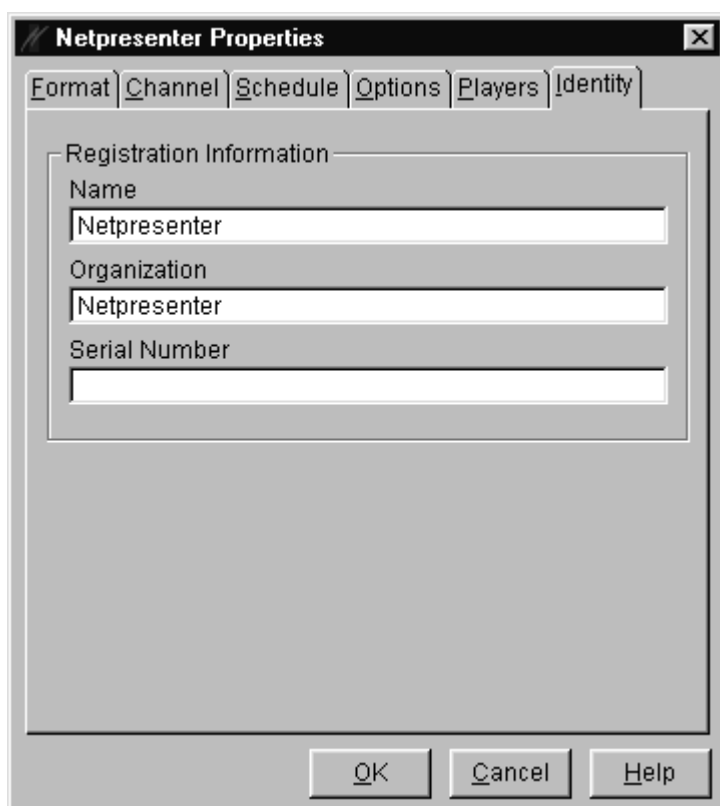
**Disable Preview in configuratiescherm monitor**

Als deze box aangevinkt is, zal Netpresenter de channel niet in de kleine monitor (die onder "ScreenSaver" in het system configuratiescherm staat) laten zien. Dit is bedoeld om de prestatie op langzamere machines te helpen.

### Stel je Identiteit vast

Op het moment dat je Netpresenter op je machine installeerd, zal je naam, organisatiernaam en licentienummer gevraagd worden.

Als het licentienummer fout is of je vult geen nummer in, wordt aangenomen dat je een proefversie hebt. Na 30 dagen zal Netpresenter de Save optie en de Publish knop van de Editor, samen met de mogelijkheid om een andere channel te kiezen in het Netpresenter instellingsvenster defect maken.



# Appendix

## Netpres.ini

### Inhoud

De configuratie file van Netpresenter staat in de windowsmap (normaal is dat C:\\Windows). De Editor, Player en Screensaver gebruiken deze file. In deze file staan verschillende onderdelen:

#### [ScreenSaver]

Dit onderdeel bevat informatie over de channel in de Player of Screensaver en de locatie van de opslagmap. Het bevat ook informatie over de update en download opties die bij de Player en de Screensaver gebruikt zijn.

#### [General]

Dit onderdeel bevat informatie over het pad waar Netpresenter geïnstalleerd is en de identiteit van de gebruiker.

#### [Player]

Dit onderdeel bevat informatie over de positie, hoogte en breedte van de Player.

#### [Source]

Dit onderdeel bevat informatie over de proxy server die de Player en de Screensaver gebruiken.

#### [Editor]

Dit onderdeel bevat informatie over de laatstgebruikte channels en de grid grootte en over de proxy server die door de Editor gebruikt wordt.

### Stysteembeheer Opties

Systeem beheerders kunnen het gedrag van de Editor, Player en Screensaver aanpassen door extra informatie aan de netpres.ini file toe te voegen.

#### AdAutoPublish

Systeembeheerders kunnen een reserve publicatielijst voor channels instellen. Als de nieuwe channel gemaakt is, zal Netpresenter automatisch de reservelijst in de channel laden. Om dit te doen moet je een "AdAutoPublish" sleutel aan het **[Editor]** deel toevoegen in netpres.ini op de volgende manier: "AdAutoPublish =<path to new.psh file>"

**AdDeveloper**

Het is nu mogelijk om aangepaste effect programma's te creëren. Om dit te doen moet je de volgende sleutel in het **[general]** deel van netpres.ini toevoegen: "AdDeveloper = 1"

De volgende keer dat de Editor geopend wordt, zal onder aan het F/X instellingsvenster een nieuw tekstveld staan genaamd "Effect Program". In de overgangslijst zal ook een item gelabeld met "Custom" verschijnen. Als "Custom" geselecteerd is, kan de gebruiker een gewoone overgang invullen in het veld. Dit heeft weinig nut voor normale gebruikers, want de taal is cryptisch en moeilijk te begrijpen.

**AdPropTabs**

Een systeembeheerder kan nu de voor de gebruiker beschikbare knoppen instellen in het Instellings venster. Voeg in het **[general]** gedeelte van de netpres.ini file een sleutel genaamd: "AdPropTabs = Format Channel Schedule Options Player Identity" in.

Je kunt een knop uit het dialoog verwijderen door het uit de lijst te verwijderen. Als de sleutel op geen staat: "AdPropTabs = None", zal Netpresenter helemaal geen dialoog laten zien. Het zal een berichtenbox laten zien dat de gebruiker vertelt dat het instellingsvenster op zijn computer niet beschikbaar is. Als de knop leeg is of niet in de file staat, worden bij gebrek alle knoppen getoond.

**AdRun**

Wegens veiligheidsredenen lanseren Players geen files meer en vertakken ze niet meer naar andere files met de extensies: .exe, .com, en .bat. Een systeembeheerder kan dweze cappaciteit herstellen door de volgende sleutel in de netpres.ini file onder het **[general]** gedeelte te plaatsen: "AdRun = 1"

**NB**

In de voorbeelden hierboven staat de sleutel altijd tussen " ". Dit is alleen gedaan om het leesbaarder te maken, als de sleutel aan de netpres.ini file toegevoegd wordt moet je " " niet gebruiken.

# Index

- Accelerators, 28
- Achtergrond
  - Een beeld gebruiken, 63
  - Gradient Creëren, 61
- Afspelen Presentaties, 79
- Beeld
  - Tonen, 63
- Belangrijke eigenschappen, 8
- Channel
  - Creëren, 57
  - Een slide Wissen, 58
  - Instellingen, 33
  - Kopiëren, 57
  - Opslaan, 57
  - Printen slides, 67
  - Sluiten, 73
  - Subchannel, 51
  - Toevoegen
    - slides, 58
    - subchannels, 65
  - Van tevoren bekijken met de Planner, 66
  - Vooraf bekijken, 57
- Configureren
  - netpres.ini, 95
  - Player en Screensaver, 84
- Creëren
  - Channels, 57
  - Een Effect, 64
  - Informatie Systemen, 75
  - Master slides, 70
  - Objecten, 55
- Depth Order
  - Veranderen, 60
- Design Tips, 73
- Desktop Player. *Zie Player*
- Duwen
  - Objecten, 59
- Edit Menu, 20
- Editor
  - Overzicht van de, 15
  - Slide Editor, 16
- Effect
  - Creëren, 64
  - Een visueel effect kiezen, 63
  - Instellingen, 38
- Email
  - Publicatie, 46
- File
  - Instellingen, 37
- File Menu, 18
- Files
  - Laden, 67
  - netpres.ini, 95
  - Netpresenter.scr, 79
  - NETSS.SCR, 79
- FTP
  - Gebruikersnaam, 54
  - Ports, 55
  - Publicatie, 46
  - Wachtwoorden, 54
- Functie Sleutels, 28
- Geluid, 64
- Gradient
  - Creëren, 61
- Grootte veranderen Objecten, 56
- Help Menu, 26
- Hoe doe ik?, 57
- HTTP
  - Gebruikersnaam, 54
  - Ports, 55
  - publicatie, 46
  - Wachtwoorden, 54
- Identiteit, 94
- Image
  - Instellingen, 40
- Inplannen
  - Channels, 66
  - Slides, 66
  - Subchannel, 66
- Inplannen een Slide of Subchannel, 66
- Installatie, 11
- Instellen

- De Overlappingstijd, 58
- Instellingen
  - (Multi)Media, 42
  - Channel, 33
  - Effect, 38
  - File, 37
  - Image, 40
  - Kleur, 34
  - Masters, 41
  - Object, 44
  - Object en Slide, 30
  - Publicatie, 46
  - Schema, 48
  - Slides, 49
  - Subchannel, 51
  - Tekst, 52
  - Veranderen, 70
  - Vertakken, 31
  - Voorkeuren, 46
- Interactieve Slides, 72
- Introductie, 7
- Kiezen
  - Master Slides, 70
  - Visueel Effect, 63
- Klembord
  - Plakken Objecten naar, 60
  - Plakken Objecten vanaf, 60
- Kleur
  - Instellingen, 34
- Kleuren
  - Achtergrond, 35
  - ChanVerandeerening, 60
- Knippen Tekstblokken, 72
- Kopiëren
  - Channels, 57
- Kopiëren Slides, 58
- Laden
  - Files, 67
- Master. *Zie Master Slide*
- Master Slide, 41
  - Creëren, 70
  - Kiezen, 70
- MCI, 42
- MCI Gebeurtenis, 43
- Media
  - Instellingen, 42
- Meervoudige Selectie, 58
- Menu's, 17
  - Edit, 20
  - File, 18
  - Help, 26
  - Object, 24
  - Slide, 22
  - Tekst, 23
  - Venster, 25
  - View, 21
  - Werktuigen, 25
- Multimedia
  - avi, 42
  - Instellingen, 42
  - midi, 42
  - mpeg, 42
  - wav, 42
- MultiMedia
  - Toevoegen, 64
- Muziek, 64
- Neted. *Zie Editor*
- Netplay, 81
  - Acties, 83
- netpres.ini, 95
- Netpresenter Instellingen, 84
  - Format, 89
  - Inplannen, 87
  - Opties, 90
  - Players Setup, 92
  - Selecteren Channels, 85
- NetProp. *Zie Netpresenter Instellingen*
- Netwerk
  - kwesties, 77
  - Publicatie, 46
  - Tips, 77
- Object
  - Aanpassen tekst, 62
  - Creëren, 55
    - achtergrond gradient, 61
    - een effect, 64
  - Duwen, 59
  - Grootte veranderen, 56

- Instellingen, 44
- Kopiëren naar Klembord, 60
- Plakken vanaf Klembord, 60
- Randen, 36
- Selecteren, 55
- Selecteren Meerdere objecten, 58
- Toevoegen tekst, 61
- Tonen
  - een beeld, 63
- Veranderen
  - depth order, 60
  - grootte, 59
  - kleuren, 60
  - tekst Kleurr, 62
- Veranderen Instellingen, 56
- Verplaatsen, 56; 59
- Object Menu, 24
- Opslaan. *Zie Screensaver*
- Opslaan
  - Channel, 57
- Opties
  - Systeembeheer, 95
- Overgangen, 38
  - Duur, 39
- Overlappen Tekst op een Slide, 63
- Overzicht van de Editor, 15
- Pagina
  - Veranderen, 66
- Player, 81
  - Acties, 83
  - Configureren, 84
- Ports
  - FTP, HTTP, 55
- Presentaties
  - Afspelen, 79
  - Maken, 13
  - Printen, 67
  - Publiceren, 75
  - Vertakken, 69
- Printen
  - Channels, 67
  - Presentaties, 67
  - Slides, 67
- publicatie
  - Netwerk, 47
- Publicatie
  - Email, 46
  - FTP, 46
  - HTTP, 46
  - Instellingen, 46
- Publiceren Presentaties, 75
- Randen, 36
- Schema
  - Dagen, Uren, 48
  - Instellingen, 48
- Screensaver
  - Netpresenter.scr, 79
  - NETSS.SCR, 79
  - Windows 3.x, 79
  - Windows 95/98/NT, 79
- Selecteren
  - Meerdere Objecten, 58
  - Objecten, 55
  - Slides, 59
- Setting
  - Update Opties, 87
- Slide
  - Aanpassen tekst, 62
  - Creëren
    - achtergrond gradient, 61
  - Creëren
    - master slides, 70
  - De volgorde veranderen, 65
  - Een beeld tonen, 63
  - Inplannen, 66
  - Instellen Overlappingstijd, 58
  - Instellingen, 49
  - Interactieve Slides, 72
  - Kopiëren, 58
  - Overlappen Tekst, 63
  - Printen, 67
  - Prioriteit, 49
  - Selecteren, 59
  - Tekst Overlappen, 63
- Toevoegen, 58
  - (multi)media, 64
  - geluid, 64
  - muziek, 64

- Tekst, 61
  - video, 64
- Van tevoren bekijken met de planner, 66
- Veranderen
  - kleuren, 60
  - tekst Kleur, 62
- Wissen, 58
- Slide Editor, 16
- Slide Menu, 22
- Sluiten
  - Channels, 73
- Snel Start, 14
- Sreensaver
  - Opzetten, 79
- Subchannel
  - Inplannen, 66
  - Instellingen, 51
  - Toevoegen, 65
- Symbolen
  - Toevoegen, 62
- Tekst
  - Aanpassen, 62
  - Instellingen, 52
  - Knippen Blokken, 72
  - Overlappen, 63
  - Toevoegen, 61
  - Tonen Willekeurige Blokken, 71
  - Veranderen Kleur, 62
- Tekst File
  - informatie importeren, 38
  - Tekst Blok, 37
- Tekst Menu, 23
- Tips, 73
  - Netwerk, 77
- Toevoegen
  - Bestemming, 68
  - Geluid of Muziek aan een Slide of een Object, 64
  - Slides, 58
  - Subchannels, 65
  - Symbolen of Vreemde-Taal Tekens, 62
  - Tekst aan een Slide of Object, 61
  - Video aan een Slide of Object, 64
- Tonen
  - Willekeurige Tekstblokken, 71
- Typische gebruiksmanieren, 10
- UNC, 47
- Update Opties, 87
- URL-Editor, 54
- Vaststellen van je Identiteit, 94
- Venster Menu, 25
- Veranderen
  - de grootte van Objecten, 59
  - Instellingen, 70
  - Kleuren van een Slide of een Object, 61
  - Object Depth Order, 60
  - Object Instellingen, 56
  - Pagina
    - Marges, 66
    - Oriëntatie, 66
  - Papier Grootte, 66
  - Tekst Kleur
    - op een slide of object, 62
- Verplaatsen
  - Objecten, 56; 59
- Vertakken
  - Instellingen, 31
  - Naar Andere Slide, 69
  - Presentaties, 69
- Video, 64
- View Menu, 21
- Visuele Effecten, 63
- Volgorde
  - Veranderen, 65
- Vooraf bekijken
  - Channels, 57
- Voorbekijken
  - Met de Planner, 66
- Voorkeuren, 46
- Vreemde-Taal Tekens, 62
- Wachtwoorden
  - Opzetten, 79
  - Windows 95/98, 80
  - Windows NT, 81
- Werktuig Menu, 25
- Werkbalk, 17
  - Knoppen, 27
- Werktuigen

Font, 28  
Werktuigen Help, 28

Wissen  
Slides, 58